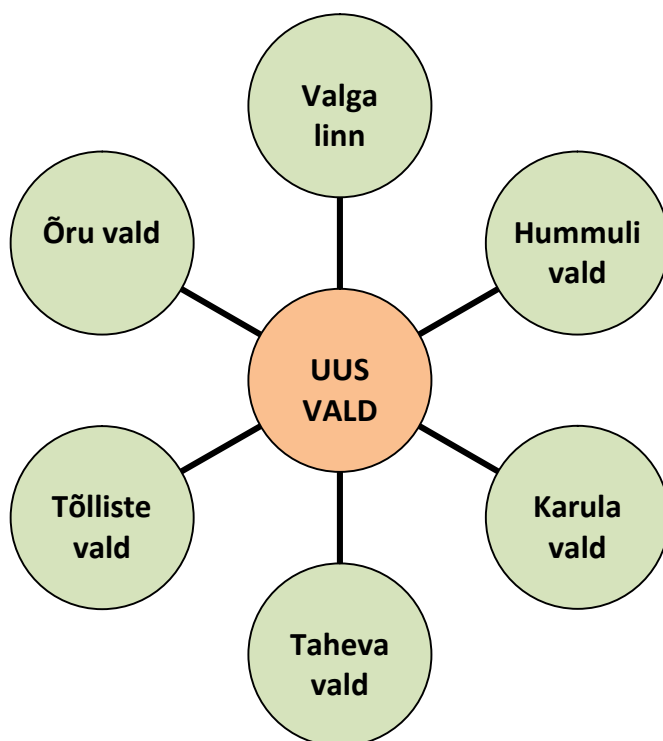


**HUMMULI VALLA, KARULA VALLA, TAHEVA VALLA, TÖLLISTE VALLA, VALGA LINNA JA ÕRU VALLA ÜHINEMISE TEOSTATAVUS- JA TASUVUSANALÜÜS NING ÜHINE ARENGUSTRATEEGIA**

---

**IV OSA – ÜHINE ARENGUSTRATEEGIA**

---



non-regional financial mechanism



SISEMINISTEERIUM  
Estonian Ministry of the Interior



## SISUKORD

<b>1.</b>	<b>SISSEJUHATUS.....</b>	<b>3</b>
<b>2.</b>	<b>ÜHINEMISPIIRKONNA POSITSIOON .....</b>	<b>4</b>
2.1.	GLOBAALNE KONTEKST.....	4
2.2.	SISERIIKLIK KONTEKST.....	5
2.3.	VALGAMAA KONTEKST .....	6
<b>3.</b>	<b>VALDKONDLIKUD PROBLEEMID (ÜHINEMISELSED) .....</b>	<b>8</b>
3.1.	HARIDUS.....	8
3.2.	KULTUUR.....	8
3.3.	SPORT .....	8
3.4.	SOTSIAALHOOLEKANNE JA TERVISHOID .....	9
3.5.	MAJANDUS JA ETTEVÕTLUS .....	10
3.6.	TEHNILINE INFRASTRUKTUUR.....	11
3.7.	JUHTIMINE.....	11
3.8.	FINANTSHALDUS .....	11
<b>4.</b>	<b>SWOT-ANALÜÜS .....</b>	<b>13</b>
<b>5.</b>	<b>VISIOON „UUS VALD“ AASTAL 2016.....</b>	<b>15</b>
<b>6.</b>	<b>EESMÄRGID JA STRATEEGILISED SUUNDUMUSED .....</b>	<b>18</b>
6.1.	HARIDUS.....	18
6.2.	KULTUUR.....	19
6.3.	SPORT .....	20
6.4.	SOTSIAALHOOLEKANNE JA TERVISHOID .....	21
6.5.	MAJANDUS JA ETTEVÕTLUS .....	22
6.6.	TEHNILINE INFRASTRUKTUUR.....	23
6.7.	JUHTIMINE.....	24
6.8.	FINANTSHALDUS .....	25
<b>7.</b>	<b>KOHALIKU OMAVALITSUSE JUHTIMISE MUDEL PEALE ÜHINEMIST.....</b>	<b>26</b>
7.1.	VALLAVOLIKOGU STRUKTUUR .....	27
7.2.	VALLAVALITSUSE STRUKTUUR .....	29
7.3.	HARIDUS- JA KULTUURIOSAKONNA HALDUSALA .....	35
7.4.	SOTSIAALOSAKONNA HALDUSALA .....	39
7.5.	ARENGUOSAKONNA HALDUSALA .....	41
7.6.	PLANEERIMIS- JA EHTUSOSAKONNA HALDUSALA .....	41
7.7.	KOMMUNAALMAJANDUSE OSAKONNA HALDUSALA .....	42
7.8.	RAHANDUSOSAKONNA HALDUSALA.....	43
7.9.	VALLAKANTSELEI HALDUSALA.....	44
<b>8.</b>	<b>KOHALIKU OMAVALITSUSE AVALIKE TEENUSTE OSUTAMISE MUDEL PEALE ÜHINEMIST.....</b>	<b>45</b>
<b>9.</b>	<b>ÜHINEMISJÄRGNE INVESTEERINGUTE TEGEVUSKAVA .....</b>	<b>53</b>
9.1.	HARIDUSE VALDKONNA INVESTEERINGUD.....	54
9.2.	KULTUURI VALDKONNA INVESTEERINGUD.....	56
9.3.	SPORDI VALDKONNA INVESTEERINGUD .....	57
9.4.	SOTSIAALHOOLEKANDE JA TERVISHOIU VALDKONNA INVESTEERINGUD .....	58
9.5.	MAJANDUSE JA ETTEVÕTLUSE VALDKONNA INVESTEERINGUD .....	59
9.6.	TEHNILISE INFRASTRUKTUURI VALDKONNA INVESTEERINGUD.....	59
<b>10.</b>	<b>KOKKUVÕTE – ARENGUSTRATEEGIA OODATAVAD TULEMUSED.....</b>	<b>61</b>

Käesolev arengustrateegia on koostatud Valga piirkonna omavalitsuste ühinemise analüüsi raames. Projekt on rahastatud 85% ulatuses Norra-EMP regionaalarengu toetuskeemist. Valga piirkonna omavalitsuste (Valga linn, Hummuli, Karula, Taheva, Tõlliste ja Õru vallad) ühinemise uuring koosneb sotsiaalmajanduslikust analüüsist, erinevate ühinemisvariantide kaalumistest ning ühisest arengustrateegiast.

Antud dokument on ühinemise uuringu köide nr. 4: „Ühine arengustrateegia“, mis käsitleb Valga linna, Hummuli, Karula, Taheva, Tõlliste ja Õru valdade ühist arengustrateegiat täieliku ühinemise korral, mis tähendab üle 19 000 elanikuga Valgamaa suurima omavalitsuse moodustamist.

Arengustrateegia käsitleb uue moodustatava omavalitsuse positsiooni kujunemist riiklikus ja maakondlikus plaanis ning kirjeldab täpsemalt maksimaalse ühinemisvariandi realiseerumisel uue omavalitsuse juhtimisstruktuuri, teenuste osutamise põhimõtteid, investeringuvajadusi, prioriteete ning finantsplaani ühinemisejärgseks neljaks aastaks. Käesolevas arengustrateegias ei ole taasesitatud põhjalikke valdkondlikke kirjeldusi hetkeolukorrast, mis on koondatud ühinemisuuringu köites nr. 2 „Sotsiaalmajanduslik analüüs“.

Valga piirkonna omavalitsuse ühise arengustrateegia koostamisel on kasutatud kõikide projektis osalevate omavalitsuste arengukavasid, Valgamaa arengustrateegiat 2013, maakondlikke arengukavasid, maakonnaplaneeringut ja selle alusel koostatud teemaplaneeringuid.

Arengustrateegia on üles ehitatud ühinemisuuringu sotsiaalmajanduslikus analüüsis käsitletud valdkondadele: haridus, kultuur, sport, sotsiaalhoolekanne ja tervishoid, majandus ja ettevõtlus, tehniline infrastruktuur, juhtimine ja finantshaldus. Arengustrateegia koostamisel osalesid omavalitsuste ametnikest, allasutuste spetsialistidest, külaliidritest ja ettevõtjatest moodustatud valdkondlikud komisjonid. Arengustrateegia koostamisel fikseeritud ettepanekud on läbi analüüsitud ühinemise juhtgrupis, mille moodustavad ühinemiskiirkonna omavalitsusjuhid.

## 2. ÜHINEMISPIIRKONNA POSITSIOON

### 2.1. GLOBAALNE KONTEKST

Valga piirkonna omavalitsuste ühinemise käigus tekib ligikaudu 19 000 elanikuga omavalitsus, mis hõlmab ligikaudu 2/3 maakonna rahvastikust. Seega luuakse eeldused uue ühinenud omavalitsuse võimekamaks muutumisele globaalses kontekstis silma paistma.

Globaalses konkrentsis on vastavalt maakondlikule arengustrateegiale Valgamaal oluline leida oma nišš, millega eristuda teistest sarnastest piirkondadest. Eripära leidmisel ja konkureerimisel teiste piirkondadega investeeringute, elanike, maine ja muude teemade lõikes on vajalik teha valikuid tulevikuks, eelkõige kohaliku elukeskkonna kujundamise ja ettevõtluse arendamise seisukohast.

**Globaalses kontekstis on oluline uue omavalitsuse puhul keskenduda lahenduste otsimisele järgmiste teemade lõikes:**

Globaalne arengutegur	Võimalikud arendatavad suunad
<b>Majanduslik areng</b> , mis globaliseerumise mõistes toob endaga kaasa kaupade, teenuste, kapitali ja tööjõu liikumise kasvu. Oluline on piirkond muuta kättesaadavaks erinevatele transpordiühendustele, tagada ettevõtluskeskkonna stabiilsus ja paindlikkus uutele arengutele ja tootmisviisidele, arendada kohapealse hariduse kvaliteeti, kohandades seda piirkonna eripärade ja võimalustega ettevõtluses (võimalik logistikasektori ja ökoturismi eelisarendamine).	<ul style="list-style-type: none"><li>▪ Raudteetransport ja logistika.</li><li>▪ Põllumajanduslik tootmine.</li><li>▪ Metsa- ja puidutööstus.</li><li>▪ Loodus- ja ökoturism.</li></ul>
<b>Haridus ja kvalifitseeritud tööjõud</b> , mis on laiemas plaanis kogu piirkonna konkurentsivõime aluseks ja mõjutab otseselt majandusliku arengu võimekust. Üha olulisemaks muutub kohapealse haridusvõrgu suutlikkus koolitada ettevõtjate vajadustele vastavaid spetsialiste, tagada ümberõppe ja täiendkoolituse kättesaadavus.	<ul style="list-style-type: none"><li>▪ Koostöö Valgamaa Kutseõppekeskusega sobivate õppekavade kujundamisel. Eelkõige omab perspektiivi logistika suuna arendamine.</li></ul>
<b>Kvaliteetne elukeskkond, mis põhineb elanike kõrgel keskkonnateadlikkusel ja säästva arengu põhimõtete rakendamisel.</b> Elanike kinnistumisel ning noorte haritud spetsialistide naasmisel piirkonda peale õpingute lõppu on oluline roll kohapealsel elukeskkonnal, mis pakub piisavaid	<ul style="list-style-type: none"><li>▪ Piisavate vaba aja veetmise võimaluste arendamine ühinenud omavalitsuste kõikides piirkondades: kultuur, sport, huvitegevus jms.</li></ul>

tervislikeks eluviisideks ja vaba aja sisustamiseks.	
<b>Koostöö ja sidemed teiste piirkondadega</b> muutuvad olulisemaks, kuna suuremas plaanis silma paistmiseks on vajalik osaleda suurtes strateegilist kaalu omavates projektides ja koostöövõrgustikes, mille läbi on võimalik osa saada investeringutes. Usaldusväärsus ja riskide maandamine omavad suurt kaalu konkurentsivõime kasvus.	<ul style="list-style-type: none"> <li>▪ Valga-Valka linnaregiooni koostöösidemete arendamine kõigis valdkondades.</li> </ul>

Ühinevatele omavalitsustele on oluline aktiivsete ja usaldusväärsete välispartnerite olemasolu. Hetkel on sõprusomavalitsused olemas ainult Valga linnal ning tulevikus kavandatakse koostööd jätkata sõpruslinnadega:

- Valka, Läti Vabariik
- Östhammar, Rootsi Kuningriik
- Durby, Belgia Kuningriik
- Uusikaupunki, Soome Vabariik
- Orimattila, Soome Vabariik
- Kobylnica, Poola Vabariik
- Koşcelisko, Poola Vabariik
- Weissenburg-Gunzenhausen, Saksamaa Liitvabariik
- Tvrdosin, Slovakkia Vabariik
- Lübz, Saksamaa Liitvabariik
- Hallsberg, Rootsi Kuningriik
- Haparanda, Rootsi Kuningriik
- Oakland, Ameerika Ühendriigid
- Tornio, Soome Vabariik

Väliskoostöö puhul on olulisemad järgmised olemasolevad ühingud ja koostöölepingud:

- 2006. a. 13. detsembril Soomes Imatras loodud Kaksiklinnade Assotsiatsioon, mille liige Valga linn on. Eesmärkideks on kaksiklinnade piiriülese koostöö arendamine, kontaktide ja ideede vahendamine ning koostööprojektide ellukutsumine.
- EL Läänemerepiirkonna Interreg IIIA projekti Valga-Valka: 1 linn 2 riiki raames on loodud Valga-Valka Ühissekretariaat (Valga Linnavalitsuse ja Valka Linnaduuma ühine asutus). Sekretariaadi peamiseks ülesandeks on koostööliste projektide algatamine ja ellu viimine.
- 20. detsembril 1995. a. on sõlmitud koostööleping Valga ja Valka linnade vahel.

## 2.2. SISERIIKLIK KONTEKST

Valga piirkonna omavalitsuste areng sõltub lisaks globaalsele kontekstile oluliselt veel siseriiklikest suundumustest ja arengutrendidest tervikuna. Valga linna ja ümberkaudse viie valla (Hummuli, Karula, Taheva, Tõlliste ja Öru) ühinemisel tekiks uus omavalitsus, mille rahvaarv oleks ligikaudu 19 ja pool tuhat, mis asetaks rahvastiku suuruse alusel uue omavalitsuse Eesti mõistes seitsmendale kohale. Uuest omavalitsusest suuremad oleksid

vaid Tallinn, Tartu, Narva, Kohtla-Järve, Pärnu ja Viljandi. Seega muutuks oluliselt omavalitsuse positsioon ja osatähtsus ühiskonnas.

Viimastel aastatel on Eesti ühiskonda tervikuna iseloomustanud järgnevad olulisemad arengusuundumused (asetatud Valga piirkonna konteksti vastavalt Valgamaa arengustrateegiale):

- **Negatiivsed rahvastikuprotsessid:** negatiivne iive, rahvastiku vananemine (2005-2009 on ühinemiskiirkonnas noorte arv vähenenud ca 500 võrra ning eakate arv tõusnud ca 40 võrra), tööikka jõudvate inimeste arvukus on pidevalt vähenemas võrreldes eakatega (2005-2009 on tööealiste arv vähenenud ca 350 võrra). Perioodil 2005-2009 on toimunud rahvaarvu vähenemine kõigis ühinemiskiirkonna omavalitsustes: Valga maakonnas kokku 4,6%, sh. Valga linnas 3,4%, Hummulis 6,4%, Karulas 6,7%, Tahevas 7,1%, Tõllistes 5,1% ja Õrus 11,5%.
- **Eestis tervikuna avaldub elatustaseme ja elukeskkonna kvaliteedi suur vahe keskuste ja maapiirkondade vahel,** mis on peamiseks põhjuseks maapiirkondadest lahkumiseks. Peamisteks sihtkohtadeks on Tallinn ja muud suuremad regioonikeskused. Statistika põhjal võib järeldada, et Valga linn nimetatud regioonikeskuste hulka ei kuulu. Siiski on Valga linna rahvastiku vähenemine mõnevõrra väiksem, kui ümberkaudsetes maavaldades.
- **Tartu linn on kujunenud Lõuna-Eesti olulisemaks tõmbekeskuseks ning omab suurt tähtsust Valga piirkonna arengus.** Tartusse on kogunenud valdav hulk Lõuna-Eestit teenindavatest riigiasutustest ning samuti meelitab Tartu linn eelkõige noori inimesi õppimis- ja töötamisvõimalustega. Enamuste valdkondade tugistruktuurid on koondumas Tartusse. Ühinemiskiirkonna omavalitsuste elanikest on paljud seotud Tartuga õpingute (kesk-, kutse- ja kõrgharidus) või igapäevase töö tõttu.
- **Venemaa loodepiirkonna lähedus,** mis eeldatavalt on lähitulevikus oluline kasvupiirkond Venemaal. Seeläbi on võimalik lõigata kasu Valga piirkonnal, eelkõige laienevad võimalused transiidi ja kohapealse tootmise arendamiseks, kuna loode Venemaa võib muutuda oluliseks turuks.
- **Euroopa Liidu struktuurifondide vahendite jätkuv kasutamine,** mis võimaldab ühtlustada Eesti arengutaset teiste Euroopa Liidu riikidega ning tasakaalustada piirkondade erisusi siseriiklikult. Siiski vaadeldes struktuurifondide vahendite taotlemist ja rahastusi on perioodil 2004-2009 olnud suuremateks võitjateks linnad ning omavalitsused, kus on rohkem rahvast. Valga piirkonna kontekstis on maaomavalitsused saanud vähem toetusi, seega võib eeldada, et ühinenud omavalitsuse kontekstis on võimalik initsieerida suurema mõjuga projekte.

### 2.3. VALGAMAA KONTEKST

Valgamaa arengustrateegias on Valga maakonda käsitletud kolme arengupiirkonnana: Valga, Tõrva-Helme ja Otepää. Kõigil piirkondadel on olemas teatud eripärad ning sellest tulenevalt erinevad arengueeldused teistega võrreldes. Antud ühinemisuuringu ja ühise arengustrateegia raames käsitletav piirkond on võimalik suuremas osas ühildada maakondliku strateegia Valga piirkonnaga. Eranditena võib välja tuua Hummulis valla, mis omab teatud tõmmet Tõrva suunas ja Õru valla, mis omab tõmmet Otepää suunal.

**Maakondlikus on kontekstis on uue ühinenud omavalitsuse peamiseks võtmevaldkondadeks tööstus, teenindus, transiit ja logistika.**

Maakondlikus plaanis on Valga linnast kujunenud igati arvestatav maakonnakeskus, mis väljendub eelkõige järgnevatest aspektidest lähtuvalt:

- Valga linna koondunud enamuse suurematest tööstusettevõtetest, mis tegutsevad mööbli-, toiduaine- ja õmblustööstuse valdkondades. Seetõttu on linn oluliseks **töölase pendelrände sihtkohaks**.
- Valga linn on välja kujunenud **teeninduskeskus**, kuna linnas asuvad riigiasutuste struktuuriüksused ning samuti maakonna mõistes olulised haridus-, kultuuri- ja spordiasutused. Seega on oluline omavalitsuse poolsete teenuste planeerimisel arvestada lisaks enda kodanikele veel terve maakonna elanike vajadustega.
- Viimastel aastatel on Valga linnas arenenud **kaubandus** ning linnast on võimalik leida paljude suurte kaubanduskettide ja teenindusasutuste esindusi. Pikemas perspektiivis on oluline kaubandusvaldkonna arengu soodustamine, et kohalikel elanikel oleks võimalik sooritada vajalikud ostud kohapeal ning puuduks vajadus Tartusse, Tallinnas, Pärnusse või Riiga sõitmiseks.
- Asukohast tingitud eeldustele tuginedes on võimalik edasi arendada **transiidi- ja logistikakeskuse potentsiaali**. Selleks on vajalik süvendada Valga-Valka koostööd ning samuti säilitada raudteejaam ja muuta see rahvusvahelistele nõuetele vastavaks. Oluline on jätkuvalt toetada rahvusvaheliste transiidikoridoride Via Hanseatica ja Rail Baltica arengut.

Valga linna edasise arengu kavandamisel maakonnakeskusena ning tulevikus uue ühinenud omavalitsuse keskusena on vajalik arvestada sellega, et geograafiliselt asub linn piirkonna äärealal ning seega on halbade transpordiühenduste korral teenuse kättesaadavus oluliselt piiratud. Vajalik on ühenduste parandamine ja samuti kohapealsete teenuskeskuste kujundamine endistes vallakeskustes ja piirkondades, kus rahvastiku tihedus on suurem.

### 3. VALDKONDLIKUD PROBLEEMID (ÜHINEMISEELSESD)

Järgnevas peatükis on antud ülevaade ühinemispirkonna omavalitsuste olulisematest probleemidest valdkonniti. Välja ei ole toodud erinevate omavalitsuste spetsiifilisi ja väiksemaid probleeme, pigem on keskendutud rohkem kui ühte omavalitsust hõlmavate probleemide fikseerimisele.

#### 3.1. HARIDUS

##### **Ühinemispirkonna omavalitsuste olulisemad ühised probleemid hariduse valdkonnas:**

- Laste transportimine koolieelsetesse lasteasutustesse eelkõige väljaspool Valga linna on raskendatud, kuna transpordi korraldamine on omavalitsustele kulukas (suured vahemaad, hõre asustus).
- Maakoolide õpilaste arvu langus: osaliselt on laste hulga vähenemine tingitud demograafilisest situatsioonist ning osaliselt laste linnakoolidesse viimisest. Üldiselt ei oska paljud inimesed maakooli piisavalt väärtustada ning samuti on seni olnud vähene omavalitsuste ja koolide selgitustööd maakoolide tugevuste osas.
- Raskendatud on kvalifitseeritud õpetajate ja eriti uute noorte õpetajate leidmine. Probleem on erinevate õppeainete puhul erinev.
- Paljude õpetajate töötamine osalise tööajaga ning kaadri volavus, mis ohustab väiksemate maakoolide sulgemist. Õpetajatel ei teki tugevat sidet koolide ja lastega ning seega kannatab hariduse kvaliteet ning samuti langeb õpetajate motivatsioon.
- Munitsipaalelamupindade puudus õpetajatele (puudub piisaval hulgal atraktiivseid elamupindu noortele õpetajatele).
- Vähene uuendusmeelsus ja liitumine erinevate algatustega. Koolide juhtimises on senimaani märgata liialt vähe uuendusmeelsust ning erinevate algatustega kaasaminekut. Näiteks Noored kooli programm: liiga vähesed koolid on sellega liitunud, vajalik on selles suunas tegutseda.

#### 3.2. KULTUUR

##### **Ühinemispirkonna omavalitsuste olulisemad ühised probleemid kultuuri valdkonnas:**

- Kultuurivaldkonna liialt suured majandamiskulud (hoonete ülalpidamiskulud, eriti küte ja remont) ning vähene rahaliste vahendite suunamine valdkonna sisuliseks arendamiseks.
- Maapiirkonna omapärast tingitud suured vahemaad ja transpordiküsimused, mis pärsivad inimeste võimalusi kooskäimiseks.

Nimetatud tegurite koosmõjul suureneb kultuuri arengut pärssiv efekt, kuna vähese finantseerimise tulemusel langeb nii ringijuhendajate, kohalike aktivistide ja elanike motivatsioon osaleda üritustel ning kultuurilistes tegevustes.

#### 3.3. SPORT

##### **Ühinemispirkonna omavalitsuste olulisemad ühised probleemid spordi valdkonnas:**



- Kohalike elanike kohatine madal tegutsemistahe ja olemasolevate rajatiste madal kasutusaktiivsus.
- Atraktiivsete sportimisvõimaluste puudumine maapiirkondades (jõusaalid, spordiplatsid).

### 3.4. SOTSIAALHOOLEKANNE JA TERVISHOID

#### Ühinemispiirkonna omavalitsuste olulisemad ühised probleemid sotsiaalhoolekande ja tervishoiu valdkonnas:

- **Perearstiteenuse kohatine halb kättesaadavus ning üldine perearstide puudus.**
  - Omavalitsused peavad leppima arstide kompetentsiga, kuna paremaid ja kvalifitseeritumaid arste lihtsalt pole füüsiliselt võtta (toimib ka olukord, kus kohapealne arst on näiteks üldarsti kvalifikatsiooniga ning vastutav allkirjaõigusega arst on kuskil kaugemal suuremas ettevõttes).
  - Halb on olukord, et kõik perearstid peavad hakkama ettevõtjateks. Seetõttu lahkutakse välisriikidesse, peamiselt Soome. Madalad on ka arstide töötasud.
  - Kohalikel elanikel puudub valikuvõimalus, kuna perearstidel on nimistud täis ning üldiselt inimesi juurde ei võeta. Tuleb leppida sellega, kuhu on võimalik saada nimekirja.
  - Valga linnas on ainult üks perearst kes ei ole vanaduspensioni eas, seega lähiaastatel on oht, et teenus kaob ära või läheb halvemaks.
- **Sotsiaalkortereite puudus.** Valdades on tühja ruumi ning linnas on inimesi, kes vajaksid kortereid. Koheselt kerkib üles sotsiaalne probleem, kuna tegevus segaks kogukondi ning inimesed ei sulandu keskkonda. See on paljudes küsimustes nii, näiteks on ka valdades lasteaiakohti üle. Aga üldiselt ei hakata ikka Valgast maale lapsi ja abivajajaid tooma. Maal on harjunud inimesed bussiga sõitma, linnas ei ole inimesed harjunud, autoga saab uksest ukseni. Probleemsete inimestega on seega eriti raske neid vedada ja keskkonda sulandada.
- **Puuetega laste eest hoolitsemine on halvasti korraldatud.**
  - Oli puuetega laste rühm Valgas, kus käis lapsi ka muudest piirkondadest. Kadus see rühm ära. Polnud ülevaadet palju selliseid lapsi on.
  - Nüüd on probleem, et lapsed pole saanud vajalikku õpet. Oleks vajalik luua puuetega laste rühm, mis valmistaks lapsi teistest eraldi ette.
  - Hetkel nad on kodus või tavalasteaias, see ei toimi. Teisest küljest on hea, et puuetega lapsed on integreeritud tavalasteaedadesse, aga see läheb kalliks maksma, kuna laps saab olla siis tavarühmas, kui teda hooldab 120 000 kroonise aastapalgaga individuaalne tugiisik. Pole kokkuvõttes piisavalt spetsialiste ja palgaraha.
  - Praegu Valga linn toetab puuetega lapsi seetõttu, et on olemas riiklik toetus. Seega ei ole KOVid valmis suurt raha panema selle alla. Ilma riigita poleks ka teenust.
  - Puudub info laste puuete kohta. Näiteks Valga linnas on 140 puudega last, aga täpsemalt ei tea, mis puuded neil on. Seda infot ei anta ka KOVidele.
  - Väikse valla eelis on see, et tuntakse inimesi, suures vallas võib teadmine ära kaduda? Teisest küljest oleks vajalik tuua kompetents keskusesse Valka ja kohapeale võiks jääda lihtsamad teenused. Vajalik oleks eraldada erinevad

hoolduse tasemed. See oleks inimlik teenust vajava kliendi suhtes ja hooldaja suhtes.

- **Abivajajate transport.** Teenus, mida sotsiaaltöötajad igapäevaselt osutavad. Sotsiaaltöötaja veab inimesi ühest kohast teise, maal on vahemaad suhteliselt suured. On viidud inimesi isegi Tartusse valla autodega. Elanikkond vananeb ja vajadus teenuse järele kasvab.
- **Alkoholism.** Subjektiivsel hinnangul tundub, et alkoholism kasvab. On suur hulk vanu inimesi, aga just noorte hulgas on alkoholism suurenemas ja lahendamist vajab just noorte probleem.
- **Teenuste killustatus.** Erinevad teenused ei toimi pakettidena ning ei ole seetõttu jätkusuutlikud. Näiteks töötutele suunatud programmid toimivad üksikute lõikudena ning ei ole tasemeid, mida klient saaks järjest läbida ning seega lõpuks probleemist võitu saada.
- **Praktiliselt puudub ennetustöö.** Sotsiaaltöötajad tegelevad peamiselt kiireloomuliste probleemide lahendamisega ning ei jää aega ennetustööga tegelemiseks. Samas on töötajatel ise kogukonnas igapäevaselt elades keeruline teha raskeid ja tülisid põhjustavaid otsuseid.
- **Sotsiaaltöötajate erinev kompetents.** Kõik sotsiaaltöötajad ei suuda omandada vajalikku kvalifikatsiooni kõikide probleemidega tegelemiseks. Lisaks inimestega tegelemisele tuleb osaleda kohtuasjades ning suhelda erinevate asutustega. Kõikides küsimustes ei jätku piisavat kompetentsi. Töötajate koolitamine ja nõustamine on suurema omavalitsuse puhul lihtsam.

### 3.5. MAJANDUS JA ETTEVÕTLUS

#### Ühinemispiirkonna omavalitsuste olulisemad ühised probleemid majanduse ja ettevõtluse valdkonnas:

- **Üldine ettevõtlussektori nõrkus.** Uusi suuri ettevõtteid piirkonda ei teki ning samuti on halb areneda väikestel ettevõtetel, kuna puudub piisav turg ja haare laiemalt oma kaupu ja teenuseid müüa. Maaomavalitsustes on säilinud peamiselt perefirmitad ning nende jõudlus ja laienemisvõimekus on väike. Omavalitsused ei pea vajalikuks täiendavat rahalist stardiabi pakkuda, kuna see on tagatud riigi ja erinevate toetusmeetmete abil. Vastu on võimalik tulla territooriumide ja ruumide hankimise ja kasutamise puhul.
- **Tööjõu (kvalifitseeritud) puudus.** Kohapeal ei ole võtta mõistlikku tööjõudu. See pärsib uute ja suuremate ettevõtjate tulekut piirkonda. Kui võtta eesmärgiks näiteks mitmesaja töökohaga tootmisettevõtte rajamine piirkonda, siis ei ole võimalik Valga linnast ja lähimast ümbrusest leida sellises mahus oskuslikku tööjõudu.
- **Üldine infrastruktuuri halb olukord (olulisim teede halb seisukord).** Ettevõtja piirkonda tulekuks on vajalik luua toimiv taustsüsteem mitmekülgse ja korraliku infrastruktuuri näol.
- **Transiidi arengu takerdumine.** Piiripunkti mõju ja transiidi arendamise potentsiaal ei ole ennast tõestanud ning reaalseid arenguid ei ole toimunud. Samuti on pidurdunud arengud raudteesektoris.

Üldise lahendusena on võimalik arendada kaugtöö võimalusi, kui see on suunatud eelkõige väikestele ettevõtluse vormidele ning suurt kasu piirkonnale ei too. Potentsiaali omab

eelkõige üldise hea ja looduslähedase elukeskkonna müümine ning samuti sporditurismi arendamine.

### 3.6. TEHNILINE INFRASTRUKTUUR

#### **Ühinemispiirkonna omavalitsuste olulisemad ühised probleemid tehnilise infrastruktuuri valdkonnas:**

- Teede remontimise ja arendamise valdkond on see, millele laekub elanike ja ettevõtjate poolt enim kaebusi. Investeeringuvajadus kõigis omavalitsustes on väga suur, kuid arvestades reaalseid rahalisi võimalusi jäävad enamik teid remontimata.
- Teede üldine kvaliteet on väga halb. Viimasel ajal puuduvad rahalised vahendid isegi jooksvaks remondiks.
- Vee- ja kanalisatsioonivarustuse osas on suurimaks ja üldisemaks probleemiks vanad trassid, mis põhjustavad rohkelt lekkeid ja muid probleeme.
- Välisvalgustuse osas on võimalik välja tuua valgustuse rakendamise suurt jooksvat kulu ning samuti leidub suur hulk rekonstrueerimist vajavaid liine. Leidub ka kohti, kus valgustus üldse puudub.

### 3.7. JUHTIMINE

#### **Ühinemispiirkonna omavalitsuste olulisemad ühised probleemid omavalitsuse juhtimise valdkonnas:**

- Peamiseks puuduseks omavalitsuste juhtimisel võib nimetada teatud kompetentside puudust, mistõttu peavad ametnikud tegelema mitmete valdkondadega korraga ning seetõttu võib langeda teenuse ja asjaajamiskorra kvaliteet. Valga linna puhul on optimaalne ametnike struktuur kujunenud ning suuremaid probleeme ei esine. Näiteks Hummuli valla majandus- ja ehitusspetsialist tegeleb täiendavalt keskkonnaküsimustega ja jäätmehooldusega, Taheva valla maakorraldaja tegeleb ehitusküsimustega, Tõlliste valla abivallavanem tegeleb ehitusküsimustega ja veel palju muuga, Öru vallavanem tegeleb ehitusküsimustega, majandusasju lahendab valla allasutus. Seega peamised puudujäägid jäävad ehitus- ja planeerimisvaldkonda, keskkonnavaldkonda ning hariduse- ja kultuurivaldkondadesse. Samuti puuduvad maaomavalitsustel arendusspetsialistid.

Ühinemise järgselt uue omavalitsuse ametnikkonna moodustamisel saab tõenäoliselt olema suurimaks probleemiks ühtsete töökorraldusmeetodite ja –harjumuste kujundamine. Hetkel on ametnikud harjunud tegelema erinevate ülesannetega ning kohanenud erinevat tüüpi juhtimismudelite ja alluvussuhetega.

### 3.8. FINANTSHALDUS

Finantshalduse osas on üldises plaanis omavalitsuste mured sarnased, mis peamiselt põhinevad eelarve tulude vähenemises, mis on suures osas tingitud majanduslangusest ning tulumaksu laekumise vähenemisest.

Ühinemise järgselt saab olema suurimaks probleemiks uue omavalitsuse tulubaasi kujunemine, kuna riiklike eraldiste mahu muutusi on ühinemise kavandamise faasis keeruline prognoosida. Siiski võib eeldada tasandusfondi eraldiste vähenemist.

Investeeringute osas on omavalitsused perioodil 2005-2009 teinud erinevaid valikuid ning seega on ühinemisjärgne investeeringuvajadus omavalitsustel valdkonniti erinev. Samuti võib problemaatiliseks osutuda uute investeeringute finantseerimine ning täiendavate laenurahade kaasamine, kuna Valga linna laenukoormus võrreldes teiste omavalitsustega on võrdlemisi suur. Laenukoormuse jääk ilma intressideta elaniku kohta on Valga linnal 1880 krooni, Hummuli vallal 30 krooni, Karula vallal 421 krooni, Taheva vallal 1031 krooni, Tõlliste valla 67 krooni ning Õru vallal aktiivseid kohustusi ei ole.

#### 4. SWOT-ANALÜÜS

Valga piirkonna omavalitsuste (Valga linn, Hummuli, Karula, Taheva, Tõlliste ja Öru vallad) hetkeolukorrast konkreetse ettekujutuse saamiseks viidi läbi piirkonna tugevusi ja nõrkusi, väliskeskonnast tulenevaid võimalusi ja ohtusid kajastav SWOT-analüüs.

SWOT-analüüs on strateegilise planeerimise tööriist, millega hinnatakse piirkonna omavalitsuste hetkeolukorra tugevusi, nõrkusi, võimalusi ja ohtusid. SWOT-analüüsis on tugevusi ja nõrkusi käsitletud ühinemspiirkonna siseste näitajatena ning võimalusi ja ohtusid ühinemspiirkonna väliste näitajatena. SWOT-analüüsi eesmärgiks on fikseerida arendusobjekti hetkeolukord, et antud näitajate kaudu leida piirkonna arengu korraldamiseks vajalikud strateegiad.

SWOT-analüüsi tulemused on esitatud järgnevas tabelis (tabel 1).

**Tabel 1.** Valga piirkonna tugevused, nõrkused, võimalused ja ohud ühinemise seisukohast.

TUGEVUSED	NÕRKUSED
<ol style="list-style-type: none"> <li>1. Geopoliitiline asend, piiritsooni staatus Eesti-Läti piiril.</li> <li>2. Valga linna ja lähikümbrusesse koondunud tootmis- ja tööstuspotentsiaal. „Vabatsoon“ ja vaba maa ettevõtluse arendamiseks.</li> <li>3. Eesti keskmise viljakusega mullad ning põllumajanduse arendamise potentsiaal maapiirkondades.</li> <li>4. Metsamaa suur osatähtsus maakasutuses ning metsa- ja puidutööstuse areng.</li> <li>5. Maapiirkondade elujõulised väike-ettevõttjad.</li> <li>6. Toimiv ja mitmekülgne haridusasutuste võrk (alus-, põhi-, kesk- ja kutseharidus, lisaks huviharidus).</li> <li>7. Arenenud sotsiaal- ja tervishoiuteenused.</li> <li>8. Rahulik ja turvaline elukeskkond.</li> <li>9. Piirkonna ja eelkõige Valga linna multikultuursus.</li> <li>10. Looduslikult kaunis keskkond ning turismi areng.</li> <li>11. Side- ja kommunikatsioonilahenduste olemasolu maapiirkondades.</li> <li>12. Suurema keskkonnareostuse puudumine.</li> </ol>	<ol style="list-style-type: none"> <li>1. Negatiivsed rahvastikuprotsessi: rahvastiku vähenemine ja vananemine, noorte lahkumine piirkonnast, töörealise elanikkonna vähenemine.</li> <li>2. Noorte inimeste töö- ja karjäärivõimaluste piiratus.</li> <li>3. Kvalifitseeritud tööjõu puudus suurtootmise arendamiseks.</li> <li>4. Ettevõtlike inimeste vähesus ning samuti ressursside puudus ideede elluviimiseks.</li> <li>5. Maamajanduse aeglane ümberstruktureerimine.</li> <li>6. Teenuste vähene hulk võrreldes muude Lõuna-Eesti olulisemate linnadega.</li> <li>7. Vähesed teenused turistidele.</li> <li>8. Kolmanda sektori nõrkus ja vähene aktiivsus.</li> <li>9. Vananenud ja remonti vajavad vee- ja kanalisatsioonisüsteemid maapiirkondades.</li> <li>10. Nõukogude ajast pärit hoonete suured ülalpidamiskulud, hoonete lagunemine ning vähesed rakendusvõimalused.</li> <li>11. Munitsipaalramufondi vähesus, mida pakkuda abivajajatele, õpetajatele, töölistele.</li> <li>12. Teede halb seisukord nii Valga linnas, kui maapiirkondades tervikuna (eelkõige omavalitsuste hallatavad teed).</li> <li>13. Suured vahemaad ning teenuste tarbimisega seotud transpordiprobleemid.</li> <li>14. Alkoholismi süvenemine maapiirkondades.</li> </ol>
VÕIMALUSED	OHUD

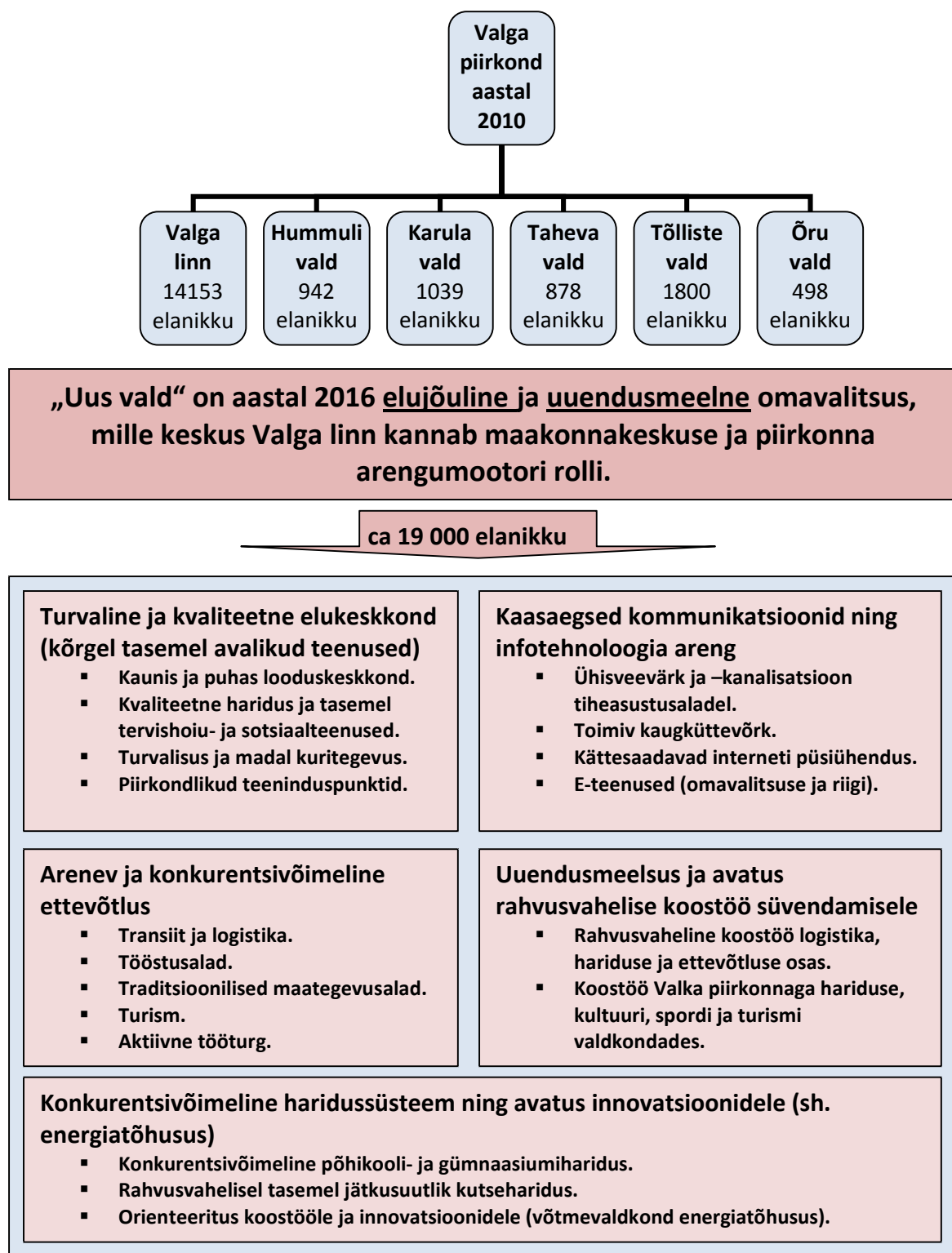
<ol style="list-style-type: none"> <li>1. Raudtee ja olemasoleva transiidikoridori potentsiaali parem rakendamine (vabatsooni arendamine, logistika ja tööstuse sidumine, kaupade komplekteerimine ja lisandväärtuse andmine).</li> <li>2. Kutsehariduse arendamine koostöös logistikasektoriga.</li> <li>3. Koostöö arendamine naaberlinna Valkaga eelkõige hariduse, kultuuri, spordi ja turismi valdkondades.</li> <li>4. Euroopa Liidu liikmesriigi staatusest tulenevad võimalused rahvusvahelise koostöö arendamiseks majanduses, kultuuris ja keskkonnavaldkonnas.</li> <li>5. Turismisektori oluline laiendamine terves Lõuna-Eestis, mis põhineb peamiselt loodus-, seiklus- ja ökoturismil.</li> </ol>	<ol style="list-style-type: none"> <li>1. Riigi regionaalpoliitika abi vähesuse tõttu piirkonna riikliku tähtsuse langemine.</li> <li>2. Reaaltulude vähenemine, ebavõrdsuse suurenemine.</li> <li>3. Tööpuuduse kasv Kagu-Eestis tervikuna.</li> <li>4. Teiste Lõuna-Eesti piirkondade paremad võimalused inimeste eneseteostusele.</li> <li>5. Rongiliikluse vähenemine ning transiidi tähtsuse langus.</li> <li>6. Riigisektori reformide tõttu vabaneva tööjõu rakendamise probleemid (piirivalve, toll).</li> </ol>
--	--

**SWOT-analüüsi** tulemuste vaatlemisel on Valga piirkonna omavalitsustel ühinemise korral vajalik keskenduda eelkõige järgmistele hetkeolukorrast tulenevatele **väljakutsetele**:

1. **Rahvastiku stabiilsuse tagamine**: vajalik on oluliselt vähendada rahvastiku ja eelkõige noorte inimeste väljarännet, mis on tingitud peamiselt töö- ja karjäärivõimaluste puudumisest ning üldisest elukeskkonna kvaliteedist (ebapiisavad võimalused vaba aja veetmiseks ja erinevate teenuste tarbimiseks).
2. **Valga linna ettevõtluse potentsiaali rakendamine läbi tööstuse ja logistika**: vajalik on suunata täiendavaid investeeringuid ja ressursse (sh. oskusteave ja hariduslik pool) raudteesektori ja vabatsooni arendamiseks ning keskenduda ettevõtluse arendamisel logistikasektoris (kaupade laadimine, komplekteerimine, täiendava lisandväärtuse andmine). Raudtee potentsiaali on võimalik kombineerida linna lähialade tööstusparkide arendamisega.
3. **Maapiirkondade ettevõtluse säilitamine ning ümberstruktureerimine**: maapiirkondades tegutsevad peamiselt pereettevõtte tüüpi väike-ettevõtted, mis on suutelised ennast ära majandama, kuid pole laienemisvõimelised ning ei loo uusi töökohti. Vajalik on otsida koostöövõimalusi eelkõige põllu- ja metsamajandusliku tootmise arendamiseks ning loodus-, seiklus- ja ökoturismi pakkumiseks.
4. **Avalike teenuste arendamine ja kättesaadavuse parandamine**: suurimaks väljakutseks on ühinemispirkonna omavalitsuste haridus-, kultuuri-, tervishoiu- ja sotsiaalteenuste kvaliteedi ühtlustamine ning teenuste kättesaadavuse parandamine.

## 5. VISIOON „UUS VALD“ AASTAL 2016

Valga piirkonna omavalitsuste ühinemisel moodustatava uue valla visioon aastaks 2016 kirjeldab tulevikupilti ühinemisjärgsest olukorrast (joonis 1):



Joonis 1. Ühinenud omavalitsuse visioon aastaks 2016.

Ühinemisjärgse omavalitsuse visioon koosneb mitmetest osadest, mis koostoimel aitavad kujundada uuest omavalitsusest Valga maakonna rahvaarvult ja pindalalt suurima ning elujõulise, jätkusuutliku ja uuendustele avatud omavalitsuse.

**Turvaline ja kvaliteetne elukeskkond (kõrgel tasemel avalikud teenused)** – ühinenud omavalitsus on võimeline pakkumine vallakodanikele turvalist ja kvaliteetset elukeskkonda. Kõikidele elanikele olenemata nende elukohast omavalitsuse piires on haridus-, sotsiaal- ja tervishoiuteenused ühtemoodi kättesaadavad ning elanike rahulolu omavalitsuse pakutavate avalike teenuste kvaliteediga on kõrge. Avalike teenuste kvaliteedi tõstmiseks on vajalik teha olulisi ümberkorraldusi teenuse pakkumises ning rakendada täiendav e-teenuste ja piirkondlike teeninduspunktide süsteem.

Elukeskkonna kvaliteedi lahutamatuks osaks on madal kuritegevus, mis on võimalik saavutada elanike (naabrivalve), kohaliku omavalitsuse ja riigi struktuuride (Politsei- ja Piirvalveamet, Päästeamet) tihedas koostöös. Samuti on tugevuseks looduslikult kaunis keskkond ning suuremate jääkreostusobjektide puudumine, mis võimaldab arendada välja aktiivse puhkamise võimaluste võrgustiku linna lähiümbruses ja maapiirkondades.

**Kaasaegsed kommunikatsioonid ning infotehnoloogia areng** – ühinenud omavalitsus on suuteline tagama kõikides piirkondades kaasaegsete kommunikatsioonilahenduste kättesaadavuse: tiheasustusala on varustatud ühisveevärgi ja –kanalisatsiooniga, toimiv on kaugküte, kõikidel elanikel on võimalik kasutada internetiühendust ning tarbida omavalitsuse ja riigi poolt pakutavaid e-teenuseid.

**Arenev ja konkurentsivõimeline ettevõtlus** – ühinenud omavalitsus on tänu paranenud finantsvõimekusele ja tekkinud mahuefektile võimeline toetama täiendavate vahenditega ettevõtluse arengut, mille läbi on loodud piirkonda uusi töökohti ja oluliselt leevendatud rahvastiku ja eelkõige noorte inimeste väljavoolu. Ettevõtluse ja ärisectori areng Valga linnas vastab maakonnakeskuse staatusele.

Ettevõtluse arengu seisukohast on ühinenud omavalitsuses toimivad kaks ettevõtlusmudelit: 1) Valga linna ettevõtluse suunamine eelkõige tööstuslikule tootmisele ja logistikale (suurettevõtluse suund, mille arendamine on võimalik eelkõige Valga vabatsiooni lähistel ja Väike-Laatsi tootmispargis); 2) ühinenud omavalitsuste maapiirkondades väikeettevõtluse arendamine traditsiooniliste maatootmisaladel (põllu- ja metsamajandus ning puidutööstus) ja turismisektoris (eelkõige väärtuslikust looduskeskkonnast tuleneva potentsiaali kasutamine loodus-, seiklus- ja ökoturismi arendamiseks, näiteks Karula Rahvuspargi rakendamine).

**Uuendusmeelsus ja avatus rahvusvahelise koostöö süvendamisele** – ühinenud omavalitsus on võimeline kandma piiriäärse omavalitsuse rolli Lõuna-Eesti ja Põhja-Läti piiril ning süvendama koostööd Valka piirkonnaga eelkõige hariduse, kultuuri, spordi ja turismi valdkondades. Varasemalt on valminud mitmeid koostöölisi arengukavasid Valga ja Valka linnade vahel, mistõttu jätkatakse ja parandatakse koostööd. Teisest küljest ollakse avatud uutele algatustele ettevõtluse ja logistika valdkonnas, kuna rahvusvaheline koostöö raudteetranspordi ja logistika valdkonnas on oluliseks võtmeteguriks ühinenud omavalitsuse arengus.



**Konkurentsivõimeline haridussüsteem ning avatus innovatsioonidele (sh. energiatõhusus)**  
– ühinenud omavalitsus on suuteline tagama piirkonna elanikele konkurentsivõimelise ja jätkusuutliku haridussüsteemi. Arenenud on kõik omavalitsuse poolt pakutavad haridusastmed: koolieelsed lasteasutused, põhikoolid (erinevatele rahvusgruppidele), täiskasvanute koolitus ja kaugõpe ning Lõuna-Eesti piirkonnas arvestatav klassikaline gümnaasium. Omavalitsus peab tähtsaks konstruktiivset koostööd riigiga kutsehariduse arendamise osas. Haridussüsteemi osas muutub üha olulisemaks koostöö tugevdamine ja uute sidemete arendamine. Eelkõige on võtmevaldkonnaks energiatõhususe arendamine ning säästlik ehitamine.

## 6. EESMÄRGID JA STRATEEGILISED SUUNDUMUSED

### 6.1. HARIDUS

**Haridusvaldkonna** arendamise **põhisuundumused** ühinemise järgselt:

- Haridusteenuse kvaliteetne pakkumine avaliku teenusena ning omavalitsuse haldusalas tegutsevate koolieelsete lasteasutuste, põhikoolide, gümnaasiumide ja huvikoolide töö kvaliteetne koordineerimine on esmatähtis, kuna mõjutab otseselt piirkonna elukeskkonda ja jätkusuutlikku konkurentsivõimet.
- Haridusteenuse pakkumise põhiväärtusteks inimesed, võrdne partnerlus ning kaasaegne õpikeskkond.
- Haridusasutuste arengu suunamises on õigus osaleda õpilasel, lapsevanemal, õpetajal, kooli juhtkonnal ja kohalikul omavalitsusel.
- Haridusvaldkonna juhtimisel lähtutakse kehtivast seadusandlusest ning tegutsetakse vastavalt etteantud normatiividele, taotledes sealjuures maksimaalset võimalikku tulemust.
- Haridusvaldkonnas planeeritavaid reforme ei teostata kiirustades ning võimalikud ümberkorraldused viiakse läbi erinevaid huvigruppe kaasates ja laiapõhjalist arutelu tekitades.
- Põhikoolid ühinenud omavalitsuses väljaspool Valga linna on kohaliku identiteedi põhiväärtusteks.

Strateegilised eesmärgid aastaks 2015	Saavutatavad tulemused/indikaatorid aastaks 2015
<b>Kõikide laste valmisolek koolitee alustamiseks ning kohanemisevõime õpikeskkonnaga on kõrge.</b>	<ul style="list-style-type: none"><li>▪ Kõikidele soovijatele on tagatud lasteaiakohad.</li><li>▪ Eelkooliealiste lasteasutuste õppekavad vastavad laste ja lapsevanemate ootustele ning soovidele.</li><li>▪ Kõikidele lastele on tagatud võimalus kasutada eripedagoogi teenuseid.</li><li>▪ Olemasolevad lasteasutused vastavad kaasaegsetele nõuetele ning õpikeskkond on varustatud kõikide vajalike vahenditega.</li></ul>
<b>Haridusteenuste kvaliteedi ühtlustamine kõigis koolides ning kõikidele õppuritele võimaluste tagamine kvaliteetse hariduse omandamiseks.</b>	<ul style="list-style-type: none"><li>▪ Väljalangevus põhikooli III astmest (7.-9. klass) jääb kõikides põhiharidust pakkuvates koolides alla 1%.</li><li>▪ Põhikoolilõpetajatest vähemalt 95% jätkab õpinguid gümnaasiumides või kutseõppeasutustes.</li><li>▪ Gümnaasiumilõpetajatest vähemalt 50% jätkab õpinguid kõrgkoolides.</li><li>▪ Kõikides keskkoolides ja gümnaasiumides on rakendunud e-kool.</li><li>▪ Tööõpetuse klassidest on varustatud vajalike vahendite ja seadmetega 50%.</li></ul>

<p><b>Kõikidele õppuritele vaimselt ja füüsiliselt turvalise õpikeskkonna tagamine, mis vastab õppuri ootustele ja individuaalsetele võimetele.</b></p>	<ul style="list-style-type: none"> <li>▪ Kõikide koolide õpikeskkond on kvaliteetne: tervisekaitse ja –päästeameti nõuetele vastavus on 100%.</li> <li>▪ Koolivägivalla juhtumine on arv on oluliselt langenud. Koolivägivallaga ühel või teisel moel kokku puutunud õpilaste arv ei ole üle 65% kõigist õpilastest.</li> </ul>
<p><b>Hariduskorralduse professionaalse juhtimise ning haridusasutuste personali kõikidele kehtivatele nõuetele vastavuse tagamine.</b></p>	<ul style="list-style-type: none"> <li>▪ Haridusvaldkonna juhtimine on tulemusele orienteeritud ning juhtimisvigadest tulenevate puuduste arv on langenud.</li> <li>▪ Kvalifikatsiooninõuetele mittevastavaid õpetajaid ei ole üheski koolis rohkem kui 3% pedagoogidest.</li> </ul>
<p><b>Toimiva laiapõhjalise koostöö tekitamine valdkonnajuhtide, koolide ja lapsevanemate vahel.</b></p>	<ul style="list-style-type: none"> <li>▪ Toimivad regulaarsed arutelud nimetatud osapoolte vahel.</li> </ul>
<p><b>Haridusvaldkonna korraldamisel lisaks sisemistele prioriteetidele riiklikest ja maakondlikest eesmärkidest lähtumine.</b></p>	<ul style="list-style-type: none"> <li>▪ Täidetud on kõik riiklikul tasemel õigusaktidega fikseeritud kriteeriumid haridusvaldkonna korraldamisel.</li> <li>▪ Aidatakse kaasa maakondlikus plaanis püstitatud eesmärkide saavutamisele.</li> </ul>
<p><b>Kõikidele soovijatele võimaluste tagamine huvihariduseks koolivälisel ajal.</b></p>	<ul style="list-style-type: none"> <li>▪ Erinevatest huviringidest võtab koolivälisel ajal osa vähemalt 80% õpilastest.</li> <li>▪ Huviringi minekuks ja tulekuks ei kulu üle 30 minuti.</li> <li>▪ Koolide huvialajuhid vastavad kvalifikatsiooninõuetele.</li> <li>▪ Omavalitsus toetab noortelaagrite korraldamist.</li> </ul>

## 6.2. KULTUUR

**Kultuurivaldkonna arendamise põhisuundumused** ühinemise järgselt:

- Kultuurivaldkonna arendamine toimub eelkõige erinevate vanuse- ja sihtrühmade laiapõhjalise koostööna, et oleks võimalik tagada kvaliteetsed vaba aja veetmise võimalused kõigile.
- Oluline on kohapealsete kultuurikeskuste säilitamine ja edasi arendamine suuremates asulates ja külakeskustes.
- Ühinemisjärgselt muutub üha olulisemaks külaliikumine ja kohalik initsiatiiv kolmanda sektori organisatsioonide poolt. Omavalitsuse rolliks jääb kultuurivaldkonna koordineerimine ning materiaal-tehnilise baasi võimaldamine, kultuurivaldkonna sisuline vedamine jääb kogukonna õlgadele.

Strateegilised eesmärgid aastaks 2015	Saavutatavad tulemused/indikaatorid aastaks 2015
<p><b>Kolmanda sektori organisatsioonide tähtsuse tõstmine kultuurielu korraldamisel.</b></p>	<ul style="list-style-type: none"> <li>▪ Kolmanda sektori poolt initsieeritud projektide hulk on kasvanud ning organisatsioonid on elujõulised ja suutelised</li> </ul>

	<p>projekte iseseisvalt ellu viima.</p> <ul style="list-style-type: none"> <li>▪ Omavalitsus toetab mittetulunduslikke organisatsioone rahaliselt ning toimib nõustamissüsteem.</li> </ul>
<p><b>Kõikidele omavalitsuse kodanikele erinevate võimaluste tagamine kultuurilisteks tegevusteks individuaalselt ja ühistööna.</b></p>	<ul style="list-style-type: none"> <li>▪ Kõikides omavalitsuse suuremates piirkondades on toimivad noortekeskused ning loodud on aastaringsed vaba aja veetmise võimalused.</li> <li>▪ Kultuuri- ja rahvamajade ning päevakeskuste juures toimivad erinevad huvitegevused täiskasvanutele ja eakatele.</li> <li>▪ Võimalik on kasutada erinevaid ruume kultuurilisteks tegevusteks.</li> </ul>
<p><b>Uued traditsioonide ja ühisürituste tekitamine, mis süvendavad kohalikku identiteeditunnet.</b></p>	<ul style="list-style-type: none"> <li>▪ Elanikud on kohanenud uue omavalitsusega ning osavõtt omavalitsuse ja kohaliku kogukonna korraldatud üritustest on aktiivne.</li> <li>▪ Jätkuvalt toimuvad iga-aastaselt Valga linnapäevad ning käima on lükatud külade ühisüritused.</li> </ul>
<p><b>Kultuurivaldkonna arendamiseks vajaliku infrastruktuuri loomine ja korrastamine.</b></p>	<ul style="list-style-type: none"> <li>▪ Olemasolevate kultuurikeskuste ja rahvamajade olukord on paranenud ning hooned on kohandatud kultuurilisteks tegevusteks.</li> <li>▪ Raamatukogude võrk on jätkuvalt toimiv ning tehakse aktiivset koostööd Valga Keskraamatukoguga.</li> <li>▪ Kõikides raamatukogudes on jätkuvalt avatud avalikud internetipunktid.</li> </ul>

### 6.3. SPORT

**Sportivaldkonna arendamise põhisuundumused** ühinemise järgselt:

- Keske tähtsusega sportivaldkonna koordineerimisel üle terve omavalitsuse on SA Valga Sport, kes teeb koostööd spordiklubidega ja kohapealsete mittetulunduslike organisatsioonidega ning harrastussportlastega.
- Esmatähtis on aktiivse puhkuse ja sportimisvõimaluste ühtlustamine omavalitsuse kõigis piirkondades ning vajaliku infrastruktuuri rajamine võrdsetel alustel.
- Sportivaldkonna arendamisel muutub oluliseks koostöö koolidega juhendate ja treenerite leidmisel.

Strateegilised eesmärgid aastaks 2015	Saavutatavad tulemused/indikaatorid aastaks 2015
<p><b>Kõikidele omavalitsuse kodanikele mitmekülgsete aastaringsete sportimisvõimaluste tagamine.</b></p>	<ul style="list-style-type: none"> <li>▪ Elanikud tegelevad aktiivselt erinevate tervise- ja rahvaspordialadega ning harrastajate arv on kasvanud 50% võrra.</li> <li>▪ Tegutsevad erinevad spordiklubid.</li> </ul>
<p><b>Spordirajatiste kaasaegsetele</b></p>	<ul style="list-style-type: none"> <li>▪ Ujula Valga linnas.</li> </ul>

<p><b>nõuetele vastavusse viimine.</b></p>	<ul style="list-style-type: none"> <li>▪ Võimlad: Valga spordihall ning maapiirkondades koolide võimlad (Lüllemäe Põhikooli ja Tsirguliina Keskkooli võimlad). Täiendavalt on rajatud võimlad Hummulisse ja Tahevasse.</li> <li>▪ Staadionid: Valga Kesksaadion, Kungla tn tehiskattega jalgpallistaadion ja koolide staadionid.</li> <li>▪ Palliplatsid: võimalused on loodud kõikides külades.</li> <li>▪ Terviserajad: võimalused on loodud igas kandis. Suusaradade hoolduseks kasutatakse Valga linna olemasolevat rajamasinat. Valgustatud radasid ei ole tarvis, kuna rajamise ja hooldamise kulu on liialt suur.</li> </ul>
--	---

#### 6.4. SOTSIAALHOOLEKANNE JA TERVISHOID

**Sotsiaalhoolekande ja tervishoiu valdkonna arendamise põhisuundumused** ühinemise järgselt:

- Vajalik on alustada tihedamat koostööd ja läbirääkimisi riigiga ja erinevate organisatsioonidega, eesmärgiga lahendada tulevikus tekkivat perearstide puuduse probleemi. Vajalik on vältida esmase arstiabi kättesaadavuse langust.
- Sotsiaalhoolekandesüsteemis on vajalik alustada ümberkorraldusi ning ühtlustada teenuse pakkumise kvaliteet kõikides piirkondades. Oluline on tagada sotsiaaltöötajate spetsialiseerumine ning tagada kvaliteetne hoole kõikides tasemetes (teenuse kvaliteet ja ennetustöö peab kasvama).
- Oluline on omavalitsuse koordineerimisel tekitada sotsiaalhoolekandeesutuste koostöövõrgustik ning tagada abivajajate transport ühistel alustel.
- Kõikidele realselt abi vajavatele kodanikele on oluline tagada sotsiaaleluruum, mistõttu on vajalik koondada eluruumid ühtsetesse järelevalvega sotsiaalmajadesse.

Strateegilised eesmärgid aastaks 2015	Saavutatavad tulemused/indikaatorid aastaks 2015
<p><b>Kvaliteetsete tervishoiuteenuse kättesaadavuse tagamine kõikidele elanikele.</b></p>	<ul style="list-style-type: none"> <li>▪ Kvaliteetne arstiabi on kättesaadav elanikele ning kõikidel kodanikel on võimalik valida endale perearst.</li> </ul>
<p><b>Tervislikest eluviisidest lugupidavate kodanike kasvatamine.</b></p>	<ul style="list-style-type: none"> <li>▪ Vähenenud on alkoholism ja selle mõjud sotsiaalses toimetulekus.</li> <li>▪ Elanikud tegelevad aktiivselt tervisespordiga ning muude liikumist nõudvate harrastustega.</li> </ul>
<p><b>Sotsiaalse kaitse ja kaasatuse tagamine.</b></p>	<ul style="list-style-type: none"> <li>▪ Iga lapsele on loodud võimalus kasvada perekonnas ning seeläbi võimaldatud turvaline ja lapsesõbralik keskkond.</li> <li>▪ Elanikud võtavad osa kogukonnaüritustest ning muudest ühistegevustest, milleks on loodud võimalusi.</li> </ul>

<p><b>Kvaliteetsete sotsiaalhoolekandeteenuste tagamine kõikidele elanikele.</b></p>	<ul style="list-style-type: none"> <li>▪ Tagatud on omavalitsuse poolt kinnitatud sotsiaalhoolekandeteenuste maksmine kõikidele abivajajatele.</li> <li>▪ Tagatud on kõikide omavalitsuse poolt pakutavate sotsiaalteenuste kättesaadavus ühistel alustel kõikides omavalitsuse piirkondades.</li> </ul>
--	--

## 6.5. MAJANDUS JA ETTEVÕTLUS

**Majanduse ja ettevõtluse valdkonna arendamise põhisuundumused** ühinemise järgselt:

- Ettevõtluse arendamisel on oluline kasutada ära omavalitsuse erinevate piirkondade tugevusi ning kujundada välja erinevad arengusuunad.
- Valga linnas on oluline jätkata tööstusele ja logistikale suunatud investeringuid ning kujundada tugev majanduslik (maakonna)keskus.
- Omavalitsuse maapiirkondades on vajalik tagada väike-ettevõtjate jätkusuutlikkus ning orienteeruda majanduses traditsioonilistele maategevusaladele ja turismile.

Strateegilised eesmärgid aastaks 2015	Saavutatavad tulemused/indikaatorid aastaks 2015
<p><b>Omavalitsuse siseste arengupiirkondade kujundamine vastavalt kohalikele eripäradele.</b></p>	<ul style="list-style-type: none"> <li>▪ Hummuli piirkonnas on arenenud: põllumajandus, puidu- ja õmblustööstus.</li> <li>▪ Karula piirkonnas on arenenud: põllumajandus, looma- ja teraviljakasvatus ning turism (Lüllemäe Tervisespordikeskus, Karula Rahvuspark).</li> <li>▪ Taheva piirkonnas on arenenud: põllumajandus, loomakasvatus ja turism (Nakatu turismitalu, kanuumatkad, Parmu ökoküla rajamise plaan).</li> <li>▪ Tõlliste piirkonnas on arenenud: põllumajandus ja puidutööstus.</li> <li>▪ Öru piirkonnas on arenenud: puidutööstus.</li> <li>▪ Valga linnas on arenenud: mööbli-, õmblus- ja lihatööstus, teenindus ja kaubandus. Olulisimaks tugevuseks on kujunenud logistikasektor ja rahvusvaheline transiit.</li> </ul>
<p><b>Soodsa ettevõtluskeskkonna loomine kohalikele ja potentsiaalsetele uutele ettevõtjatele.</b></p>	<ul style="list-style-type: none"> <li>▪ Ettevõtjate rahulolu ettevõtluskeskkonnaga ja omavalitsuse poolsete pingutustega on tõusnud.</li> <li>▪ Ettevõtjate arv võrreldes 2010. a. on kasvanud 5% võrra, seda nii kohapealsete elanike aktiivsuse, kui väljastpoolt lisandunud ettevõtete arvelt.</li> <li>▪ Ettevõtlust toetavatest tugiteenustest (riiklikud ja omavalitsuse poolsed) on teadlikud vähemalt 80% ettevõtjatest ning</li> </ul>

	90% ettevõtjatest on teenustega rahul.
<b>Rahvusvaheliste raud- ja maanteetransiidi koridoride arendamine.</b>	<ul style="list-style-type: none"> <li>▪ Valga piirkonna maine logistikakeskusena on tõusnud.</li> <li>▪ Kauba- ja reisijatevedu läbi Valga linna on kasvamas.</li> <li>▪ Kasvanud on transpordi- ja logistikasektori töökohtade arv.</li> </ul>
<b>Atraktiivse ja mitmekülgseid võimalusi pakkuva tööturu kujundamine.</b>	<ul style="list-style-type: none"> <li>▪ Piirkonda on lisandunud uusi ettevõtteid, mille läbi on loodud uusi töökohti.</li> <li>▪ Piirkonnast lahkuvate noorte hulk on vähenenud ning noored naasevad pärast õpingute lõppu tagasi kodukohta.</li> <li>▪ Registreeritud töötute hulk tööealisest elanikkonnast ei ole rohkem, kui 10%.</li> </ul>
<b>Omaavalitsuse atraktiivsuse ja maine kasvatamine turistide silmis.</b>	<ul style="list-style-type: none"> <li>▪ Valga piirkond on nii sise- kui välituristide silmis atraktiivne loodus- ja ökoturismi sihtkoht.</li> <li>▪ Piirkonna külastatavus on kasvanud 10%.</li> </ul>

## 6.6. TEHNILINE INFRASTRUKTUUR

**Tehnilise infrastruktuuri valdkonna arendamise põhisuundumused** ühinemise järgselt:

- Suurimaks probleemiks infrastruktuuri valdkonnas on terves ühinemiskiirkonnas teede ja eriti kohalike teede halb ja kohati väga halb seisukord. Seetõttu vajab ühinemisejärgselt suurimat pingutust täiendavate vahendite suunamine teede valdkonda (vajalik on leida lisaraha riiklikele eraldistele, kuna vastasel juhul kannatab terve piirkonna maine ja elu- ning ettevõtluskeskkond). Oluline on liikuda lühiajalistest lahendustest püsivate tulemusteni.
- Ühinemiskiirkonna jaoks on äärmiselt oluliseks küsimuseks raudtee arendamine ning eriti mõistliku tihedusega reisiliikluse tekitamine Valga-Tartu suunal, kuna sotsiaal-majanduslikest arengutest tulenevalt on Tartu suunaline liikumine kasvamas (haridus, teenused, töökohad).
- Suuremas osas ühinemiskiirkonnas on lahendatud või lähiajal leitakse lahendused veevarustuse probleemidele (kuigi häirivaks teguriks on kõrge rauasisaldus joogivees). Suurimaks väljakutseks ühinemisejärgselt kujuneb maapiirkondade tiheasustusalade kanalisatsioonivarustuse rajamine ja korrastamine (Karula, Taheva, Tõlliste piirkonnad). Vastavad alad peavad olema märgitud üldplaneeringu(te)s.
- Energiamajanduses saavad tulevikus olema perspektiivseteks väljakutseteks kombijaamade rajamine ning samuti jäätmete kasutamine energia tootmiseks. Vajalik on kaaluda kaugküttepiirkondade rajamist ja laiendamist maapiirkondade keskasulates.

Strateegilised eesmärgid aastaks 2015	Saavutatavad tulemused/indikaatorid aastaks 2015
<b>Toimiva tehnilise infrastruktuuri ja kommunikatsioonilahenduste tagamine kõigis omavalitsuse</b>	<ul style="list-style-type: none"> <li>▪ Tiheasustusaladel ja ettevõtluspiirkondades (tootmis- ja tööstuspargid) on võimalik liituda vajalike kommunikatsioonilahendustega.</li> </ul>

<b>piirkondades.</b>	<ul style="list-style-type: none"> <li>▪ Omavalitsuse kõikides piirkondades on kättesaadav internetiühendus.</li> </ul>
<b>Ühenduste parandamine ja toimiva teedevõrgu tagamine.</b>	<ul style="list-style-type: none"> <li>▪ Teede kvaliteet ja läbitavus on oluliselt paranenud (toimib renoveerimine ja hooldamine).</li> <li>▪ Teede kvaliteet erinevates omavalitsuse piirkondades on ühtlustatud.</li> </ul>
<b>Ühisveevärgi ja –kanalisatsiooniga liitumise tagamine kõikidel üldplaneeringu tasemel kehtestatud tiheasustusaladel.</b>	<ul style="list-style-type: none"> <li>▪ Kõikidel üldplaneeringu tasemel kehtestatud tiheasustusaladel on võimalus liituda ühissüsteemidega vee- ja kanalisatsioonivarustuse osas.</li> </ul>

## 6.7. JUHTIMINE

**Juhtimise valdkonna** arendamise **põhisuundumused** ühinemise järgselt:

- Suurimaks väljakutseks kujuneb professionaalse ametnikkonna komplekteerimine ning uute töötamise standardite välja töötamine ja rakendamine.
- Suurema omavalitsuse puhul toimuvad muudatused juhtimisstruktuuris ning erinevate töötingimustega harjunud ametnikel on vajalik kohaneda töökohaga uues omavalitsuses.
- Oluline on ametnikkonna pädevuse tõstmine ning seeläbi avalike teenuste kättesaadavuse ja kvaliteedi parandamine.
- Vajalik on kaaluda muudatuste sisseviimist allasutuste juhtimises ning tagada kõikide asutuste jätkusuutlik majandamine.

<b>Strateegilised eesmärgid aastaks 2015</b>	<b>Saavutatavad tulemused/indikaatorid aastaks 2015</b>
<b>Ametnikkonna professionaalsuse tõstmine ning töö kvaliteedi ja kiiruse paranemine.</b>	<ul style="list-style-type: none"> <li>▪ Ametnike pädevus on tõusnud ning ametnike koolitusvajadus on rahuldatud.</li> <li>▪ Avalike teenuste kvaliteet on paranenud ning kiiremaks on muutunud asjaajamise kord.</li> </ul>
<b>Allasutuste struktuuri optimeerimine ja juhtimise tõhustamine.</b>	<ul style="list-style-type: none"> <li>▪ Allasutuste töö tulemuslikkus on tõusnud ning elanike rahulolu avalike teenustega on paranenud.</li> </ul>

Ühe võimaliku ohuna võib välja tuua ametnike kasvava transpordikulu, mis on tingitud suures omavalitsuses objektil või kliendi juures käimisest. Peamised piirkonnas ringi liikujad oleksid külaliikumise arendusspetsialist, ehitusjärelevalve spetsialistid ning samuti arhitekt ja planeerija, 5 piirkondlikku sotsiaaltöötajat, 2 piirkondlikku lastekaitsespetsialisti, heakorra spetsialistid, maaraamatukogu juhataja, maalasteaia juhataja. Ametnikud sõidavad ringi ka praegu ning kindlasti tulevikus vajadus transpordile kasvab, kuid mitte nii oluliselt, et omavalitsus sellega toime ei tuleks. Hetkel toimib Valga linnas ametnike kompensatsioonisüsteem ning mõistlik on seda ka tulevikus kasutada. Muidugi jääb uue omavalitsuse kasutada ka olemasolev autopark, mille kasutamist saab ümber jagada.



## 6.8. FINANTSHALDUS

**Finantshalduse valdkonna** arendamise **põhisuundumused** ühinemise järgselt:

- Vajalik on ühildada omavalitsusjuhtide arusaamad finantsplaneerimisest ja omavalitsuse rahanduse jätkusuutlikust arendamisest.
- Oluliseks muutub omavalitsuse eelarve planeerimine ja eelarvestrateegia koostamine ja selle järjepidev uuendamine.
- Väljakutseks kujuneb investeeringute planeerimine ja nende teostamiseks täiendavate vahendite leidmine (võimalik Euroopa Liidu toetusrahade või pikaajaliste pangalaenude kaasamine), olukorras, kus ühinemiseelne laenukoormus elaniku kohta Valga linnal ja Taheva vallas teistega võrreldes oluliselt suurem. Samas investeeringuvajadus on märkimisväärne kõikides piirkondades.

Strateegilised eesmärgid aastaks 2015	Saavutatavad tulemused/indikaatorid aastaks 2015
<b>Tegevustulemi hoidmine positiivsena ning omavalitsuse laenuteenindamise kulude, finantspайдlikkuse ja jätkusuutliku investeerimisvõime tagamine.</b>	<ul style="list-style-type: none"><li>▪ Tegevustulem on positiivne.</li><li>▪ Olemasolevate ja uute laenude teenindamine on tagatud.</li><li>▪ Arengustrateegias kokku lepitud investeeringute teostamise plaanist on kinni peetud ning kõikidel piirkondadel on võrdsed arenguvõimalused.</li></ul>
<b>Reservfondi suurendamine positiivse tegevustulemi abil.</b>	<ul style="list-style-type: none"><li>▪ Reservfond on kasvanud iga-aastaselt 1% võrra.</li></ul>

**Olulised selgitused käesolevas arengustrateegias toodud omavalitsuse juhtimise mudelile.**

Uuringus (loe: alljärgnevas peatükis, ptk 7) ei peeta kindlasti seda silmas, et hetkel omavalitsustes töötavad ametnikud on ebakompetentsed, vaid seda, et hetkel maaomavalitsuste suurusest tingituna ei ole võimalik luua spetsialistikeskset ametnike struktuuri. Maaomavalitsuste ametnikud kannavad osaliselt mitmeid funktsioone ning seega ei ole võimalik saavutada sellist tööjaotuse spetsialiseerumist nagu on suures omavalitsuses. Näiteks arhitekt, planeerimisspetsialist, keskkonnaspetsialist, arendusspetsialist, haridusspetsialist, kultuurispetsialist, noorsootöö spetsialist jms ametikohti ei ole võimalik üldse luua, kuna ei ole rahalisi ressursse ja samuti piisavat töömahtu. Maksimaalse ühinemise järgselt on võimalik tugineda senisele Valga linna kogemusele ja luua optimaalne ametnike struktuur, mis võimaldaks täita seadustega määratud ülesandeid kõikides valdkondades. Ametnik muutub erialaspetsialistiks, tegeleb päevast päeva erialase tööga, mis võimaldab piisava tööpraktika, et kujuneksid välja standardid (tekib piisav juhtumite arv, et tugineda kaalutusotsuse tegemisel piisavale teadmisele). Ametnike kohtade täitmisel on esmaseks sihtgrupiks olemasolev ametnikkond, kuid võib tekkida minimaalne vajadus täiendavate kompetentside järele.

**Juhtgrupi hinnangul on vajalik panna uus meeskond kokku olemasolevate inimeste baasil, kes on hetkel omavalitsustes tööl.** Ametnike struktuuri loomisel võetakse aluseks IV osas toodud mudel, kuid see **täieneb reaalses elus oluliselt** ning eeldatavalt ei ole töökaotajate hulk 24 nagu näitab uuringus toodud lihtne matemaatika ( $92-68=24$  kaotatud töökohta), vaid see number on oluliselt väiksem. **Täpne lahendus selgub ühinemisläbirääkimiste käigus.** Siiski on näiteks ühinemise toetuse eest võimalik korraldada ametnike ümberõpet, et tekitada vajalikud spetsialistid. Samuti vajab lisaressursse avahoolduse küsimus, kuhu on vajadusel võimalik inimesi suunata. Esialgse plaani kohaselt ei võeta eesmärgiks väljastpoolt uute inimeste sisse toomist.

Toodud struktuuri ei ole mõtet liialt tõsiselt võtta, kuna tegemist on ettepanekuga maksimaalse ühinemise tarbeks. **Selleks, et ühinemine ka reaalses elus õnnestuks on vajalik luua tõenäoliselt teistsugune struktuur ning ametnike koguhulk üldjoontes säilitada (maandada seniste ametnike töö kaotamise hirm).**

Ülevaate annab ka alljärgnev tabel (tabel 2), kus on toodud võrdlus sarnaste omavalitsustega (arvutus, mis näitab elanike arvu ühe ametniku kohta). Selgelt joonistub välja olukord, kus maaomavalitsused ei ole efektiivsed juhtimise seisukohast (liialt palju ametnikke elanike arvu arvestades, aga vähemaga ka hakkama ei saa ning ikkagi on kompetentsidest puudus). Ühinemise järgselt oleks 68 ametnikuga vallas ühe ametniku kohta elanikke 286, mis on isegi oluliselt väiksem, kui olukord Jõhvis, Võrus, Viljandis, Rakveres. Valga uus omavalitsus jääks oma vajadustelt hinnanguliselt kuskile Jõhvi ja Türi vahele. Seega võib öelda, et 68 ametnikku ei ole vähe omavalitsuse juhtimiseks.

**Tabel 2.** Ametniku kohta elanikke ühinemiskiirkonnas ja mujal Eestis.

KOV	Elanikke	Ametnikke	Ametniku kohta elanikke
Jõhvi vald	13023	42	310
Võru linn	13967	37	377
Viljandi linn	19515	62	315
Rakvere linn	16945	46	368
Türi vald	10936	48	228
Valga ühinemiskiirkond	19433	92	211
<b>Valga uus omavalitsus</b>	<b>19433</b>	<b>68</b>	<b>286</b>
Hummuli vald	973	9	108
Karula vald	1062	8	133
Taheva vald	887	8	111
Tõlliste vald	1800	10	180
Õru vald	498	6,25	80
Valga linn	14153	52	272

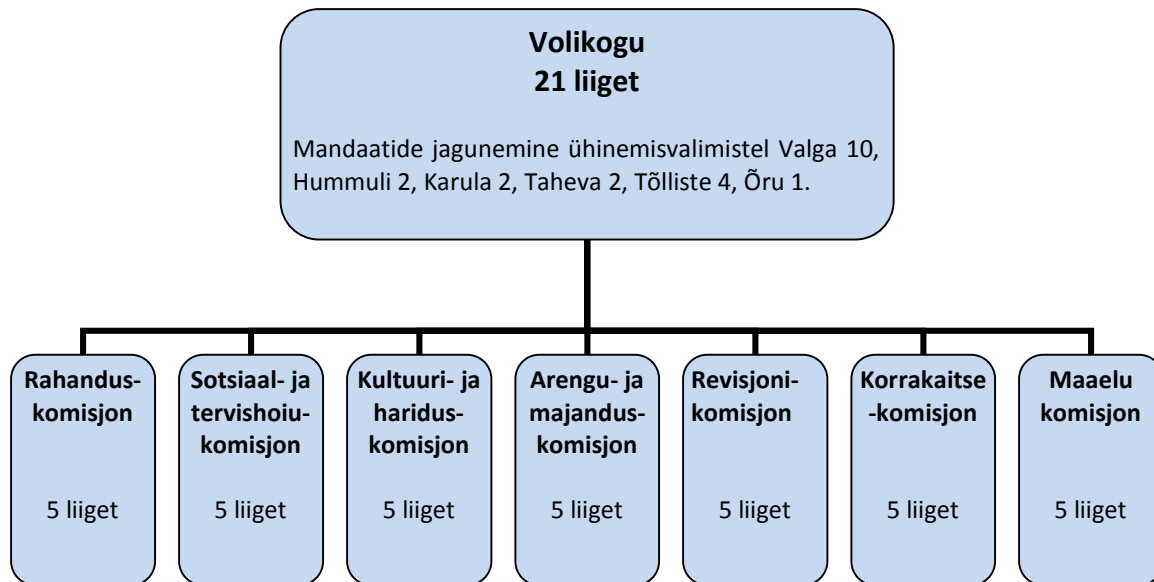
**Siiski kogu eelnev ja alljärgnev (kogu peatükk 7) arutus on toodud selleks, et näidata, et väiksema ametnike arvuga on võimalik omavalitsust juhtida. Reaalses elus seda teed mööda ei minda ning uus meeskond moodustatakse olemasolevatest inimestest ning töökohti säilitatakse maksimaalselt.**

#### 7.1. VALLAVOLIKOGU STRUKTUUR

Valga piirkonna omavalitsuste ühinemisel juhindutakse kehtivast õiguslikust regulatsioonist. Vastavalt „Kohaliku omavalitsuse volikogu valimise seadusele“ (vastu võetud 27.03.2002. a.) peab üle 10 000 elanikuga omavalitsuses kuuluma volikogu koosseisu vähemalt 21-liiget. Ühinemise käigus ei peeta vajalikuks minimaalsest nõudest suurema volikogu moodustamist ning **ühinemisjärgses volikogus saab tulevikus olema täpselt 21 liiget** (joonis 2). Volikogu tööd juhivad esimees ja kaks aseesimeest.

**Ühinemisvalimistel moodustatakse kuus valimisringkonda** (lubatud KOVVS § 8 lõige 2 punkt 2<sup>1</sup>), mille mandaatide arv jaguneb järgnevalt: endise **Valga** linna territoorium **10** mandaati, endise **Hummuli** valla territoorium **2** mandaati, endise **Karula** valla territoorium **2** mandaati, endise **Taheva** valla territoorium **2** mandaati, endise **Tõlliste** valla territoorium **4** mandaati, endise **Õru** valla territoorium **1** mandaat. Ühinemisvalimistele järgnevatel valimistel toimuvad valimised ühes ringkonnas. **Siiski ei ole see kõige õigem argument, kuna poliitika võib teha omad korrektuurid ning maapiirkondadest valitud ei pruugi suuta ühisleeri moodustada.**

Volikogu edaspidist tööd hakkavad toetama volikogu komisjonid, millede moodustamiseks võetakse aluseks senised Valga Linnavolikogu komisjonid ning lisatakse maapiirkondade huve esindav komisjon (joonis 2): rahanduskomisjon, sotsiaal- ja tervishoiukomisjon, kultuuri- ja hariduskomisjon, arengu- ja majanduskomisjon, revisjonikomisjon, korralduskomisjon ja maaelu komisjon. Kõikidesse komisjonidesse hakkab kuuluma 5 liiget (sh. komisjoni esimees ja aseesimees, kes on volikogu liikmed), kuni 3 liiget võib olla väljastpoolt volikogu.



**Joonis 2.** Ühinenud omavalitsuse volikogu ja volikogu komisjonide koosseis.

Volikogu ja komisjonide töö lihtsustamiseks hakkab tegutsema **volikogu kantselei**, mille struktuuris nähakse ette ühe täiskohaga ametikoha loomist: **juhataja-referent**. Kantselei töötajale võimaldatakse vajalikud tööruumid ja –vahendid. Ametikoha eesmärgiks on volikogu töö tõhustamine, materjalide ettevalmistamine, dokumentide vormistamine, istungite planeerimine jms.

### **Kommentaariks volikogud moodustamisele.**

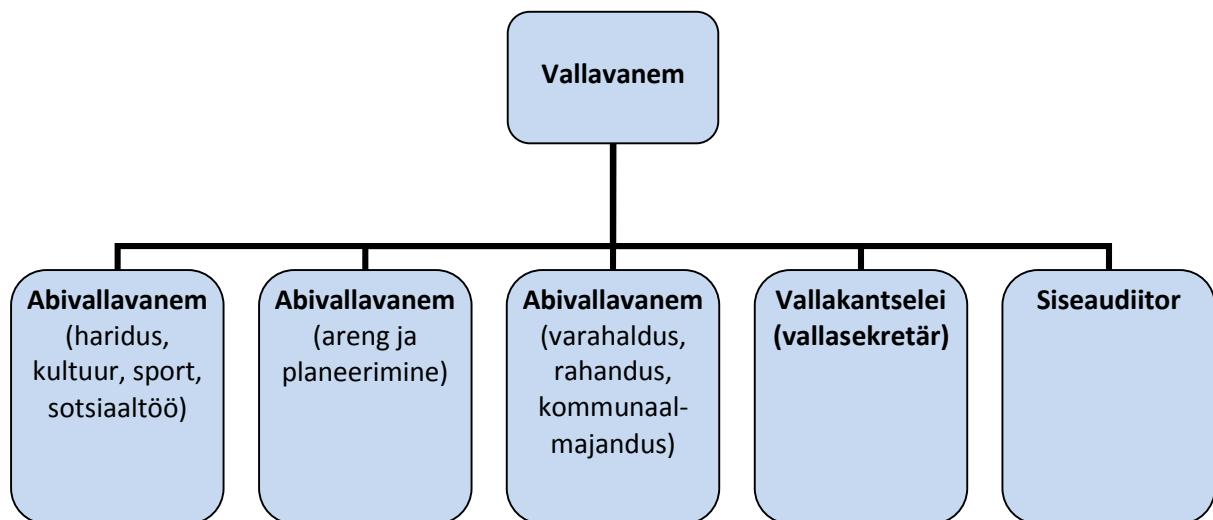
2009. a. omavalitsuste valimiste tulemused on Vabariigi Valimiskomisjoni veebilehelt kättesaadavad (saab täpsemalt uurida, kui on soovi:

- Hummuli vallas valimisliit Hummuli 2009 6, Keskerakond 1 ning üksikkandidaadid 2.
- Karula vallas Reformierakond 6, Keskerakond 2 ning valimisliit Ühtne Koduvald 1.
- Taheva vallas IRL 7, valimisliit Kodukant 1 ning Keskerakond 1.
- Tõlliste vallas Sotsiaaldemokraatlik Erakond 5, valimisliit Hooliv vald 4, IRL 2, Keskerakond 2.
- Valga linnas on mandaatide jagunemine Reformierakond 8, Keskerakond 8, Sotsiaaldemokraatlik Erakond 3, IRL 1 ning valimisliit Hooliv Valga 1.
- Öru vallas valimisliit Koduvald 5 ning Keskerakond 2.

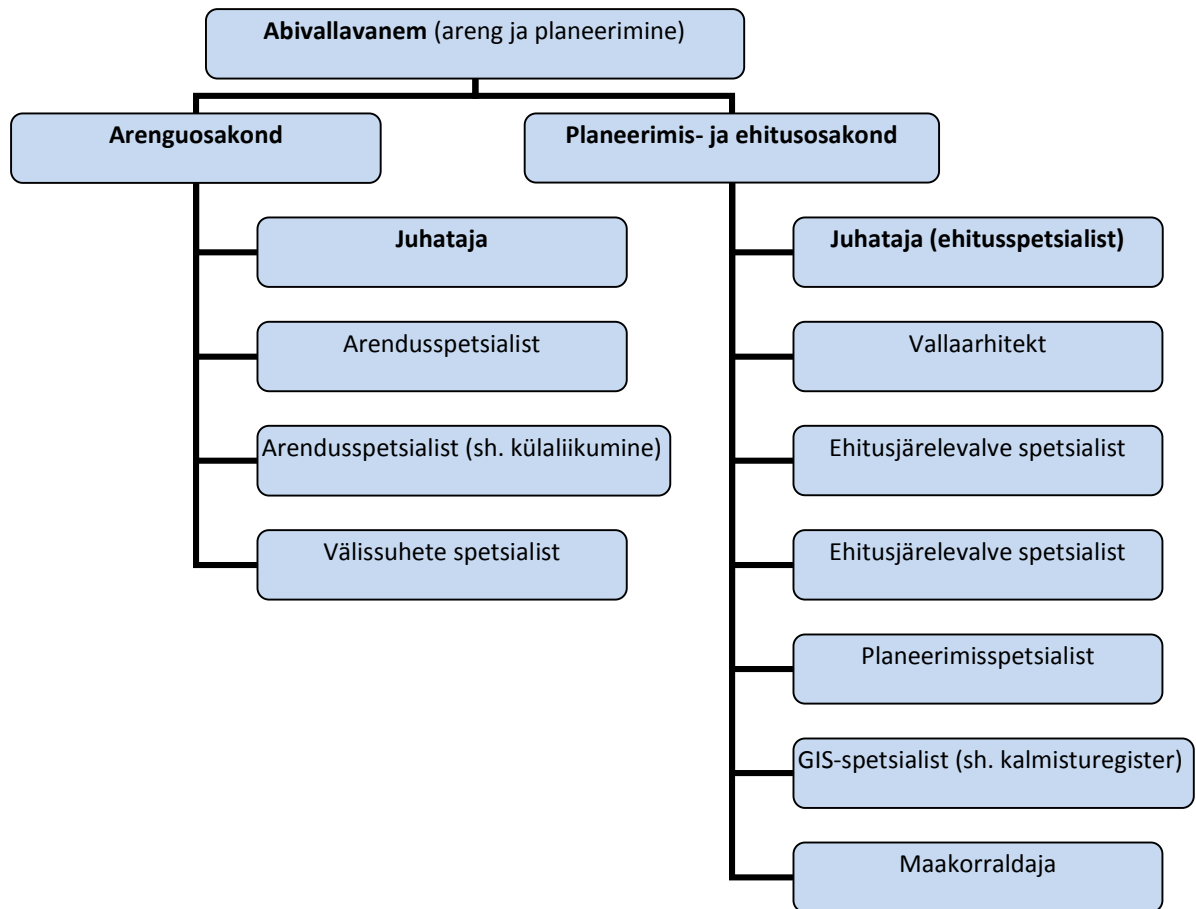
Üheselt väita, et maapiirkondade esindatus volikogus teistel ühistel valimistel kindlasti väheneb on ennatlik, kuna ka maapiirkondades on parteidel volikogus suur kaal ning tulevikus hõlmab valimismäng lihtsalt suuremat territooriumi. Küsimuses toodud väitel, et valimisvõitlus taandub erakondadele, on tõepõhi all. Tõenäoliselt saavad suuremateks volikogusse püüdlejateks Reformierakond, Keskerakond, Sotsiaaldemokraatlik Erakond ning Isamaa ja Res Publica Liit. Suuremad kaotajad 2009. a. valimistele tuginedes on Hummuli ja Tõlliste valimisliidud. Teisest küljest ei välista keegi laiemat koostööd maapiirkondades ning ühiste valimisliitude moodustamist.

## 7.2. VALLAVALITSUSE STRUKTUUR

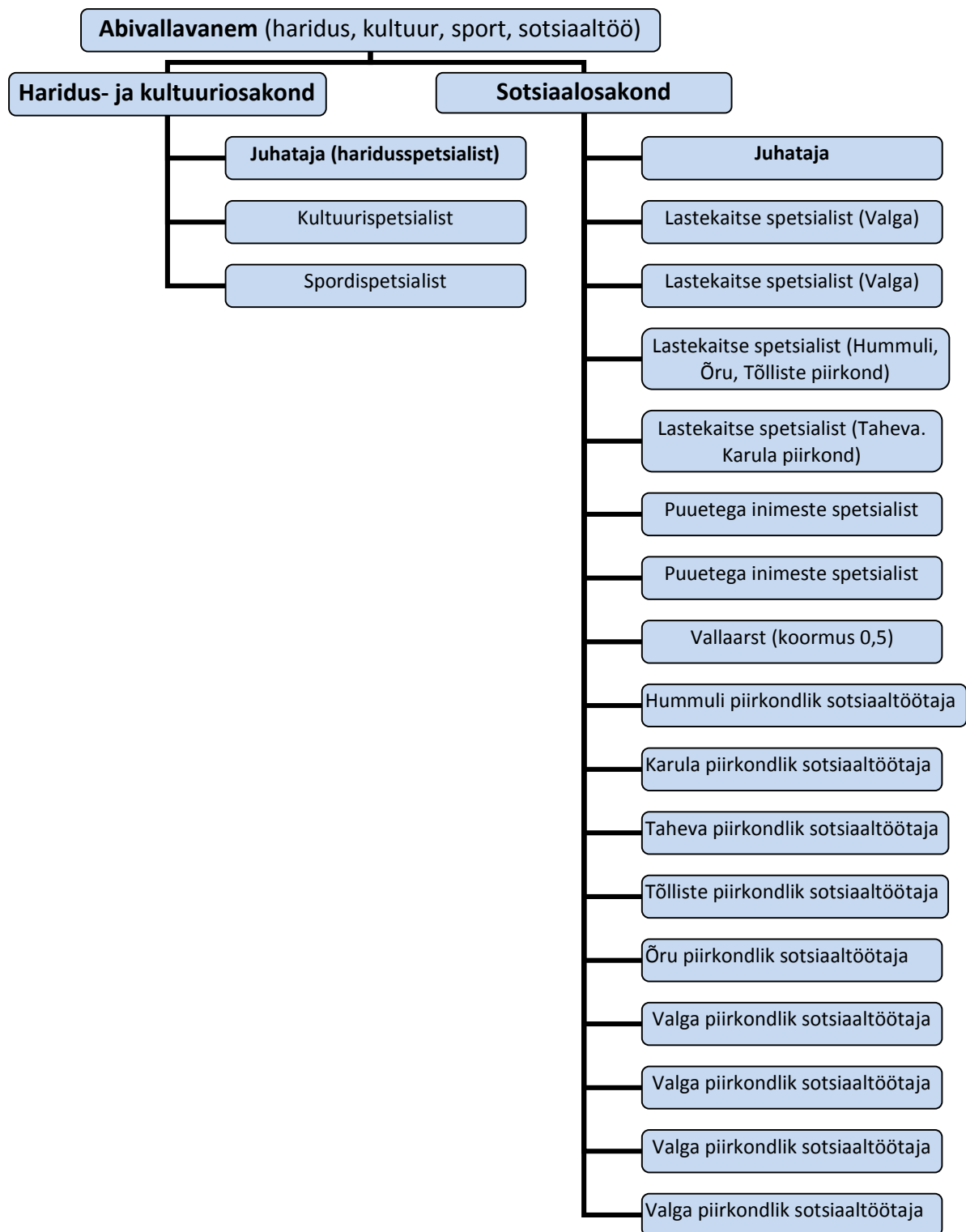
Ühinenud omavalitsuse **täidesaatva võimuorganina moodustatakse vallavalitsus**, mille juhtimise struktuur on osaliselt esitatud joonisel 3. Ühinemisjärgse vallavalitsuse kui organi koosseisu hakkavad kuuluma: **vallavanem, kolm abivallavanemat ja vallavalitsuse liige** (võimaldab vallavalitsuse koosseisu tuua oskusteavet väljastpoolt omavalitsuse struktuuri). Vallavalitsuse kui ametiasutuse struktuur on laiem ning osakondade ja ametnike struktuur on esitatud täpsemalt joonistel 4 kuni 7 (ametikohtad, mille taha ei märgitud täpsemat selgitust on kavandatud täistöökohtadena).



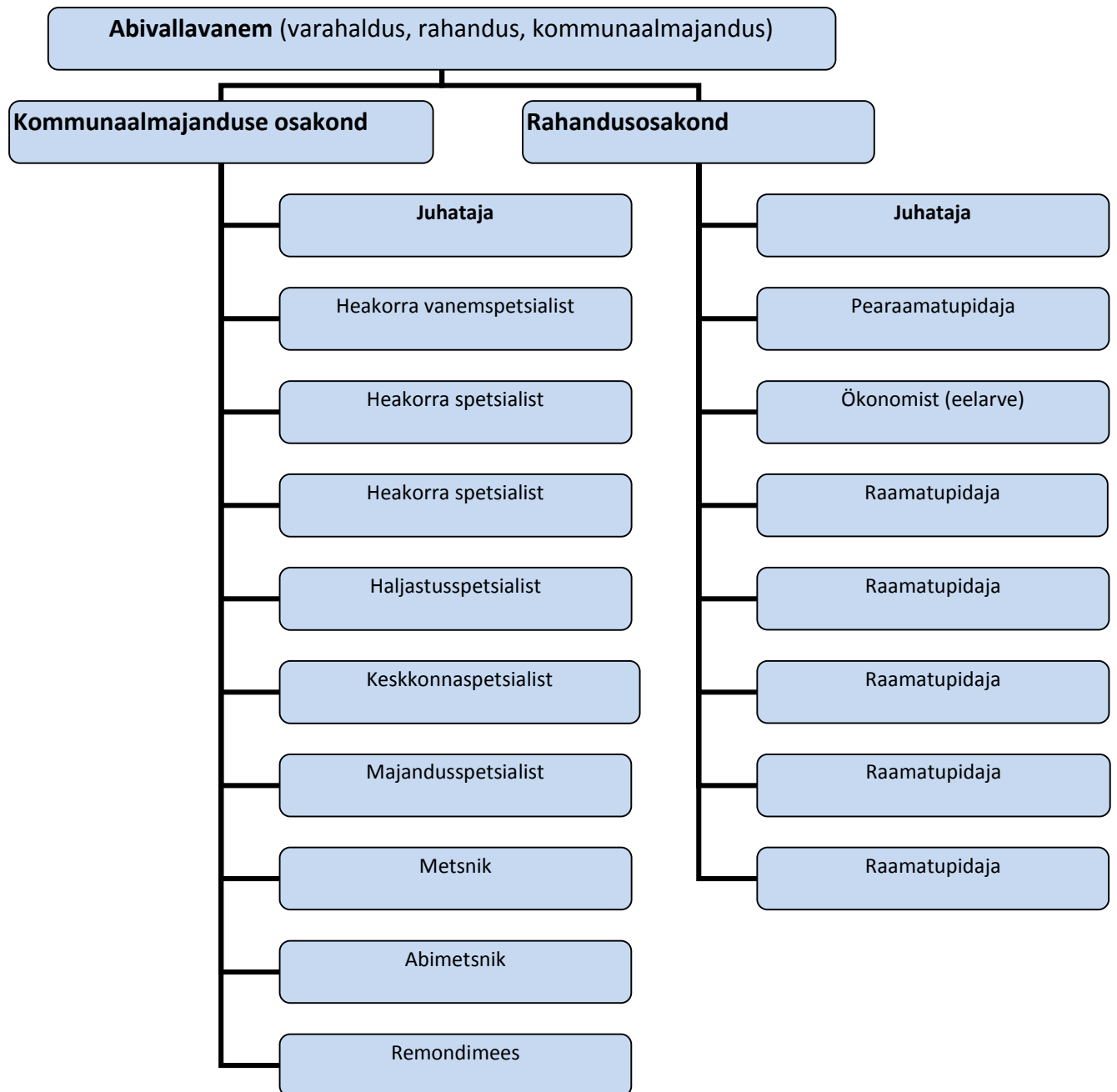
Joonis 3. Ühinenud omavalitsuse juhtimise struktuur.



**Joonis 4.** Arengu ja planeerimise valdkonna abivallavanema haldusala.

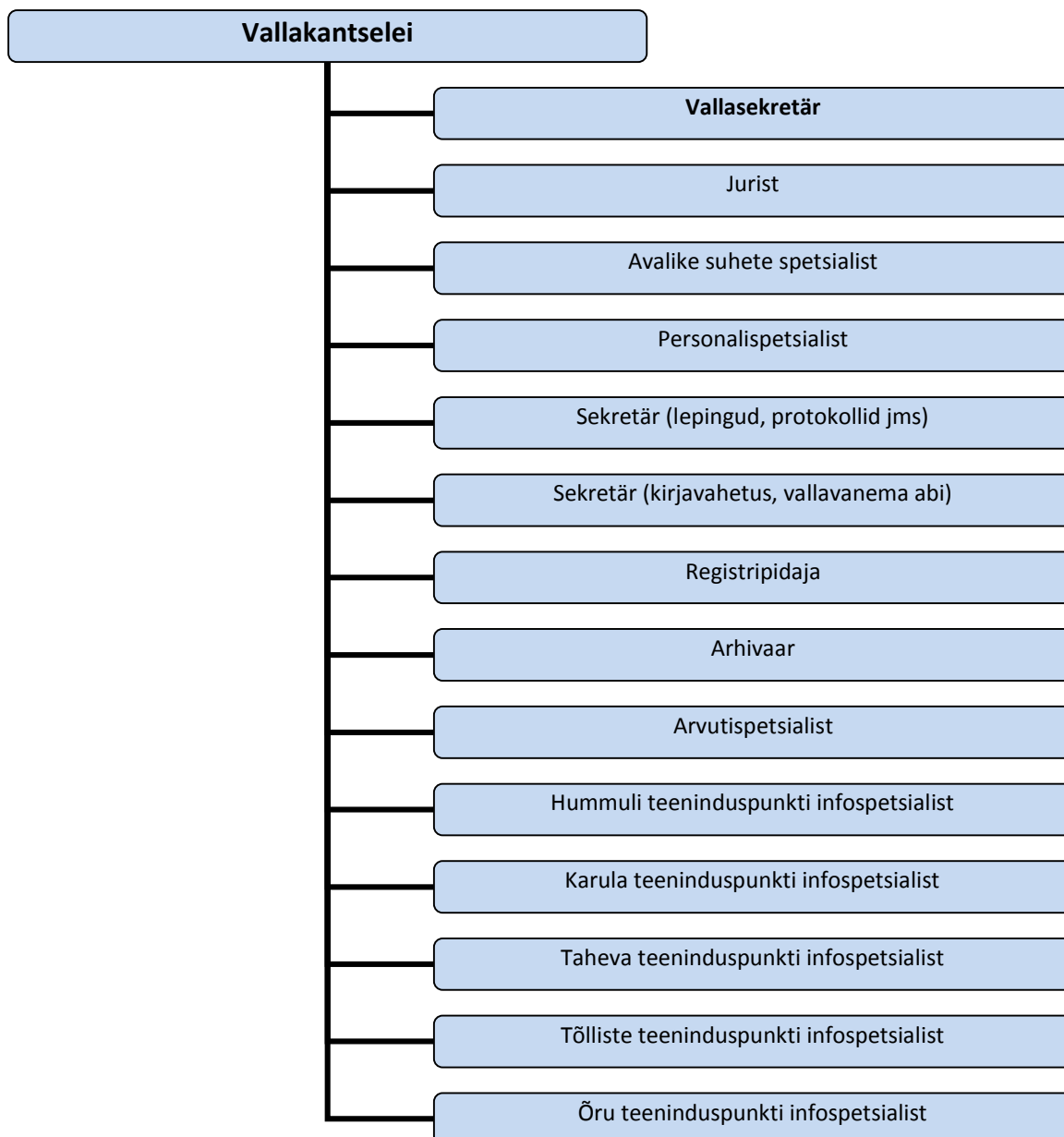


Joonis 5. Hariduse, kultuuri, spordi ja sotsiaaltöö valdkonna abivallavanema haldusala.



**Joonis 6.** Varahalduse, rahanduse ja kommunaalmajanduse valdkonna abivallavanema haldusala.





Joonis 7. Vallakantselei struktuur (allub otse vallavanemale).

**Infospetsialisti ametikoht on maaomavalitsuse töötajatele uus lahendus ning seega on vajalik leida sobivad inimesed kas seniste ametnike või piirkonna elanike hulgast.**

Lisaks omavalitsuse ametnikele makstakse omavalitsuse eelarvest töötasusid allasutuste töötajatele ning suurele hulgale abiteenistujatele, kellest on võimalik saada ülevaade tabelist 3. Töötajate arv on hinnanguline ning vajab täpsemat analüüsi realsel ühinemisel. Abiteenistujate arv kujuneb täpsemalt välja ühinenud omavalitsuse tööruutiini saavutamisel.

**Tabel 3.** Ühinenud omavalitsuse allasutuste töötajate arv ning abiteenistujate arv (hinnanguline).

Asutus	Kommentaar	Töökohtade arv
Lasteaed „Pääsuke“		36
Lasteaed „Walko“		36
Lasteaed „Kaseke“		27
Lasteaed „Buratino“		36

„Lasteaed“	Juhataja	1
	Tsirguliina rühm	22
	Sooru rühm	
	Laatre rühm	
	Õru rühm	2
	Hargla rühm	4,5
	Lüllemäe rühm	2
	Kaagjärve rühm	2
	Hummuli rühm	4
Valga Gümnaasium + Kaugõppegümnaasium		70
Valga Põhikool		80
Valga Vene Põhikool		50
Tsirguliina Põhikool		36
Lüllemäe Põhikool		14
Hummuli Põhikool		32
Hargla Kool		19,5
Õru Kool		10,5
Valga Muusikakool		33,5
Valga Kultuuri- ja Huvialakeskus		25
Hummuli Rahvamaja		0,5
Lüllemäe Kultuurimaja		1
Hargla Maakultuurimaja		2
Taheva avatud noortekeskus		0,5
Taheva Külakeskus		0,5
Koikküla Külakeskus		0,5
Tsirguliina Rahvamaja		2
Laatre Vabaajakeskus		1
Valga Keskraamatukogu		17
„Maaraamatukogu“	Juhataja	1
	Hummuli laenutuspunkt	1
	Lüllemäe laenutuspunkt	1
	Koikküla laenutuspunkt	1
	Laatre laenutuspunkt	1
	Tagula laenutuspunkt	1
	Kaagjärve laenutuspunkt	1
	Hargla laenutuspunkt	1
	Tsirguliina laenutuspunkt	1
	Sooru laenutuspunkt	1
	Õru laenutuspunkt	1
Valga Hoolekandekeskus		21
Töötute Aktiviseerimiskeskus		6
Lastekodu Kurepesa		25
Valga Saun		4
Jeti Päevakeskus		1

Hummuli Hoolekandekeskus		4
Karula Hooldemaja		
Hargla Hooldekodu		9
Hargla Sotsiaalmaja		0,5
SA Taheva Sanatoorium		38,25
MTÜ Paju Pansionaadid		35
Laatre sotsiaalmaja		0,5
Õru Päevakeskus		0
<b>Muud abiteenistujad</b>	Kalmistud	10
	Koduhooldustöötajad	20
	Heakorratöötajad	35
	Suvel rannavalve töötajad	3
<b>Kokku muud abiteenistujad</b>		<b>68</b>
<b>Kokku allasutused</b>		<b>723,25</b>
<b>Kõik kokku</b>		<b>791,25</b>

### 7.3. HARIDUS- JA KULTUURIOSAKONNA HALDUSALA

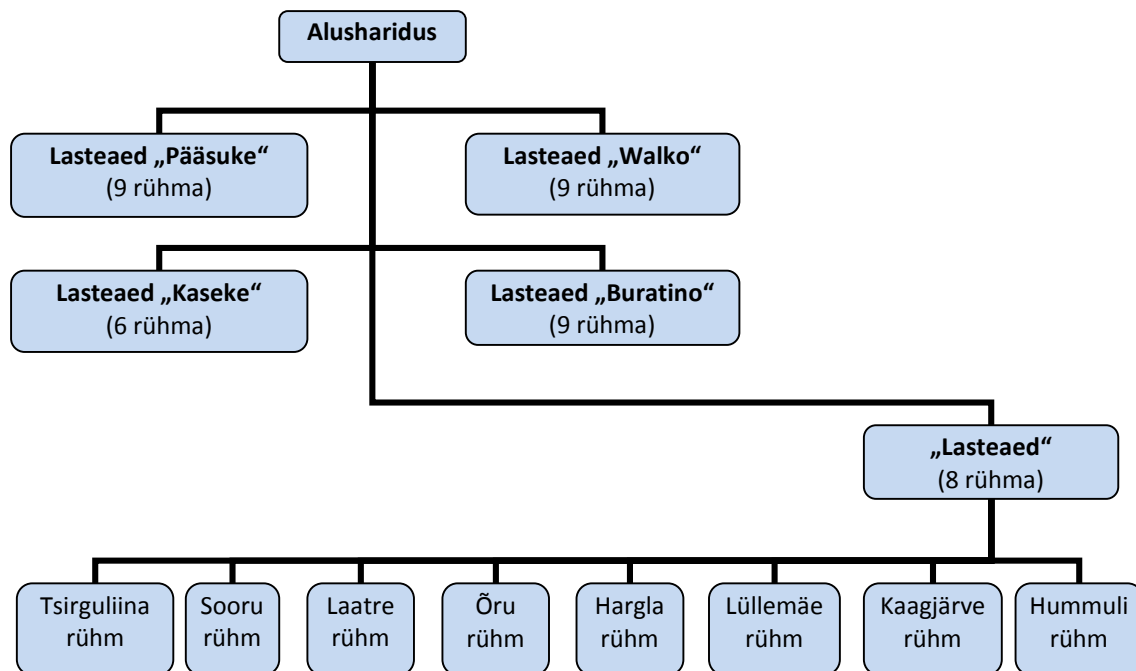
Haridus- ja kultuurivaldkonna koordineerimiseks moodustatakse haridus- ja kultuuriosakond, mille moodustavad kolm valdkondlikku spetsialisti: haridusspetsialist, kultuurispetsialist ja spordispetsialist. Sotsiaal- ja liikumispedagoogide ning logopeedi teenused koondatakse koolide juurde ning eraldi ametikohti linnavalitsuse struktuuris ei looda.

**Haridus - ja kultuuriosakonna** põhiülesanneteks on :

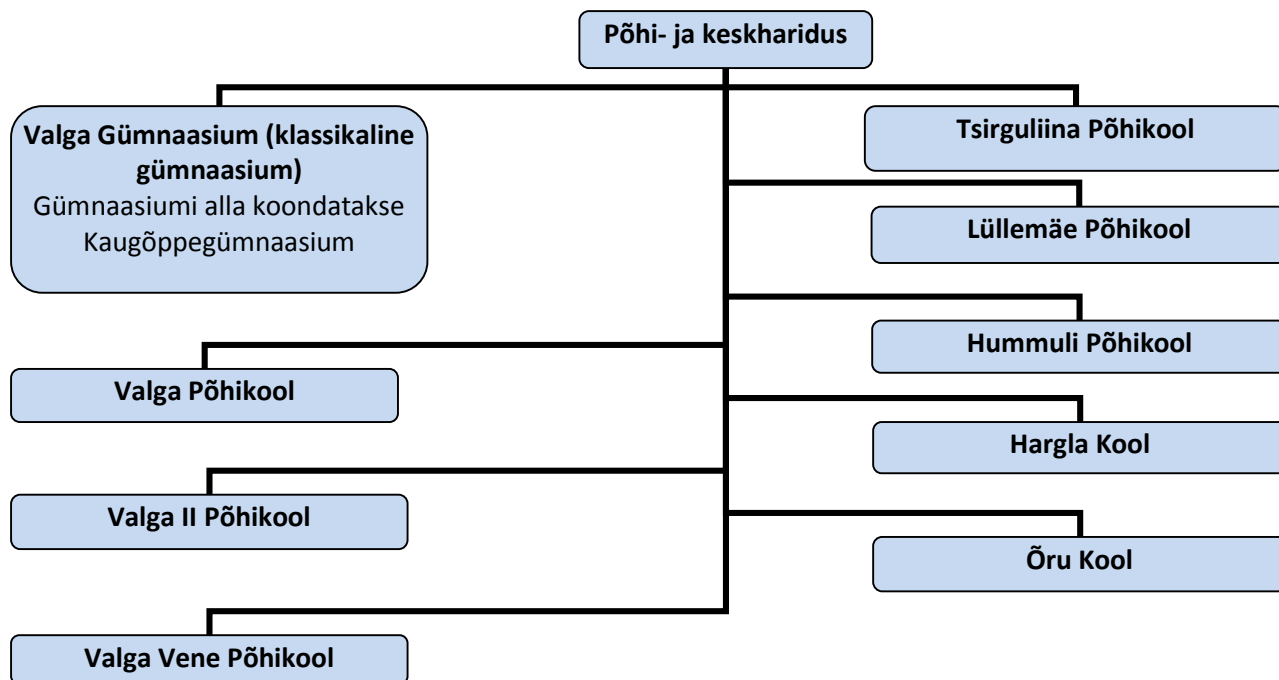
- Töötada välja hariduskorralduse, kultuurikorralduse ja spordi arengukavad omavalitsuse arengukava osana.
- Korraldada oma pädevuse piires koostööd maakondade, linnade ja valdadega koopereerumise või omavaheliste rahaliste lepingute sõlmimise korras.
- Rakendada abinõusid kultuuri- ja haridusasutuste optimaalse võrgu loomiseks.
- Kooskõlastada eraõppeasutustele koolitusloa andmist ning korraldada nende registreerimist seaduses ettenähtud korras.
- Pidada arvestust ja kontrollida koolikohustuse täitmist.
- Organiseerida haridusasutuste õppe-metoodilist tegevust.
- Organiseerida ülelinnalisi kultuuri- ja spordiüritusi.
- Korraldada statistilise aruandluse koostamist oma haldusalas.
- Tagada koos tervishoiuorganitega haridusasutustes laste tervise kaitseks vajalike tingimuste järgimine ja abinõude rakendamine.
- Organiseerida vastavalt kultuuriasutuste tellimusele metoodilist abi.
- Kontrollida üritusteks ettenähtud summade sihipärast kasutamist.
- Vaadata läbi ning lahendada kodanike ettepanekud, avaldused ja kaebused eelpool nimetatud valdkonnas.
- Täita Vallavolikogu ja Vallavalitsuse poolt pandud ülesandeid oma haldusalas.

Haridus- ja kultuuriosakonna vastutusalasse jääb omavalitsuses paiknevate haridus- ja kultuuriasutuste töö koordineerimine ning vajadusel ümberkorralduste juhtimine asutuste töös:

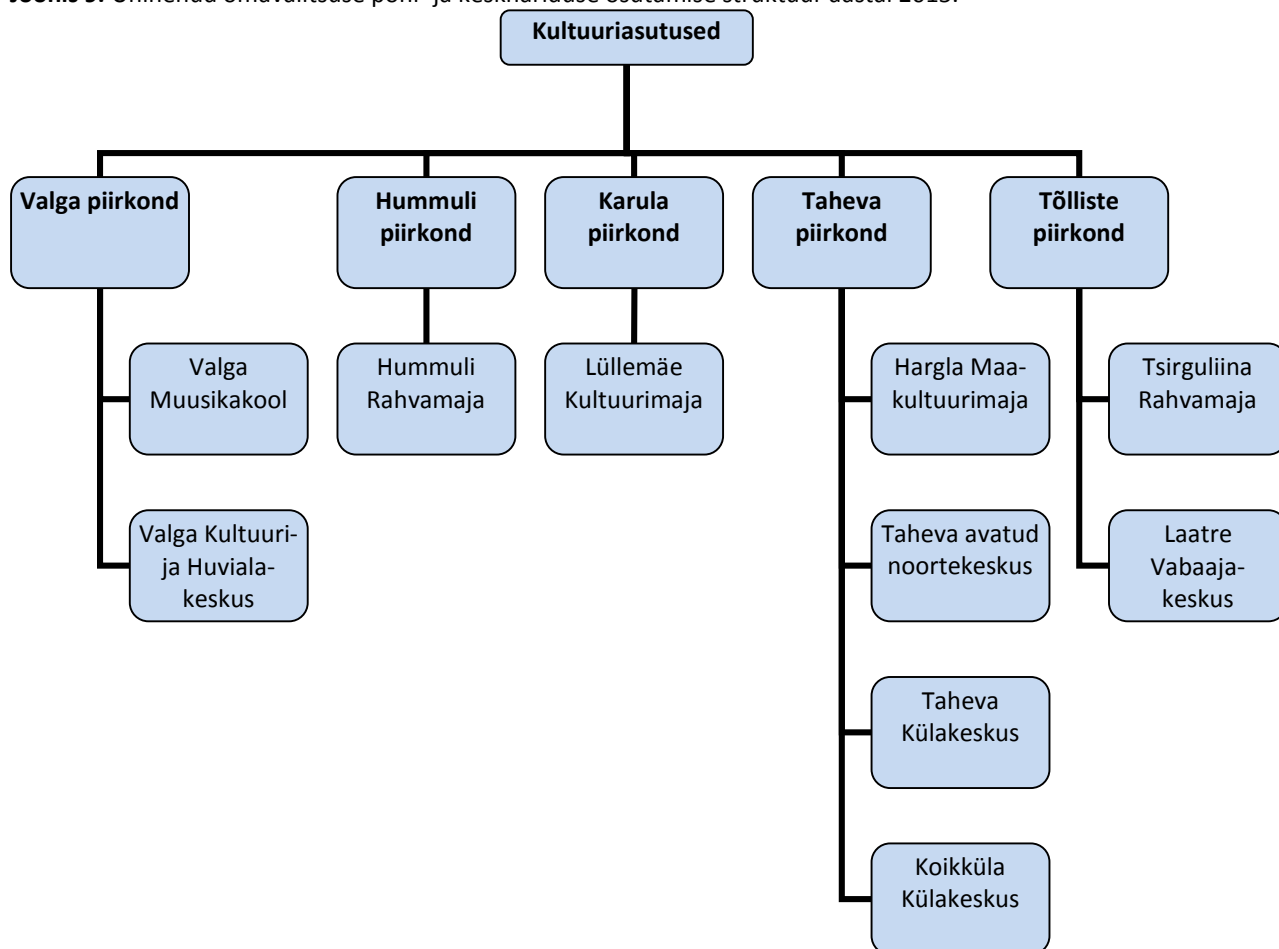
- **Alushariduse** pakkumiseks jäävad ühinemisjärgselt tegutsema viis lasteaeda (joonis 8). Senisel kujul säilivad neli Valga lasteaeda: „Pääsuke“ üheksa rühma, „Buratino“ üheksa rühma, „Walko“ üheksa rühma ning „Kaseke“ kuus rühma. Senistest maapiirkondades tegutsevatest lasteaedadest moodustatakse üks lasteaed, millel hakkavad toimima kaheksa piirkondlikku rühma: Tsirguliina, Sooru, Laatre, Öru, Hargla, Lüllemäe, Kaagjärve, Hummuli. Lasteaeda hakkab juhtima üks juhataja, kelle põhilised tööruumid hakkavad paiknema eeldatavalt Tsirguliinas.
- **Põhi- ja keskhariduse** pakkumiseks jäävad ühinemisjärgselt tegutsema kaheksa kooli kuues piirkonnas (joonis 9). Suurima probleemina on võimalik välja tuua Öru Kooli jätkamise, kuna prognooside kohaselt ei jätku kooli 2013. aastaks enam õpilasi. Siiski otsus kooli sulgemise või mittesulgemise kohta on võimalik teha nimetatud ajahetke saabumise eel. Ühinenud omavalitsuse raames järgitakse üldpõhimõttena aspekti, et põhiharidus peab olema kättesaadav elukoha lähistel. Ühinemiseelsed koolivõrgus viiakse läbi järgmised muudatused: Öru Lasteaed-alkkool nimetatakse ümber Öru Kooliks, Tsirguliina Keskkool muudetakse Tsirguliina Põhikooliks ning kujundatakse ümber Valga linna senine koolivõrk. Valga Gümnaasiumi ja Valga Vene Gümnaasiumi gümnaasiumide astmed liidetakse omavahel Valga Gümnaasiumiks (klassikaline gümnaasium 10.-12. klassid); Valga Vene Gümnaasiumi põhikooli osast moodustatakse Valga Vene Põhikool; Valga Põhikool säilitatakse senisel kujul; Valga Gümnaasiumi põhikooli osast moodustatakse Valga II Põhikool; Valga Kaugõppegümnaasium liidetakse loodava Valga Gümnaasiumi juurde (Kaugõppegümnaasiumi 8. kuni 9. klassi õpilased liidetakse põhikoolidega mittestatsionaarse õppena).
- **Kultuuriasutuste** puhul jäävad tegutsema 10 asutust kuues piirkonnas (joonis 10). Kultuuri- ja rahvamajade puhul ei viida läbi asutuste ühendamist, vaid asutuste juhtimine säilib senisel viisil. Lähtutakse põhimõttest, et võimalused ja vahendid kultuuri tarbimiseks ja viljelemiseks peavad säilima igas piirkonnas. Perspektiivis nähakse ette külakeskuste üle andmist kolmandale sektorile.
- **Raamatukogude** osas säilib Valga Keskraamatukogu ning senised maapiirkondade raamatukogud liidetakse üheks asutuseks, mida hakkab juhtima üks juhataja. Igas raamatukogus säilib raamatukoguhoidja ametikoht ning hetkeolukorraga võrreldes ametikohti ära ei kaotata (joonis 11).



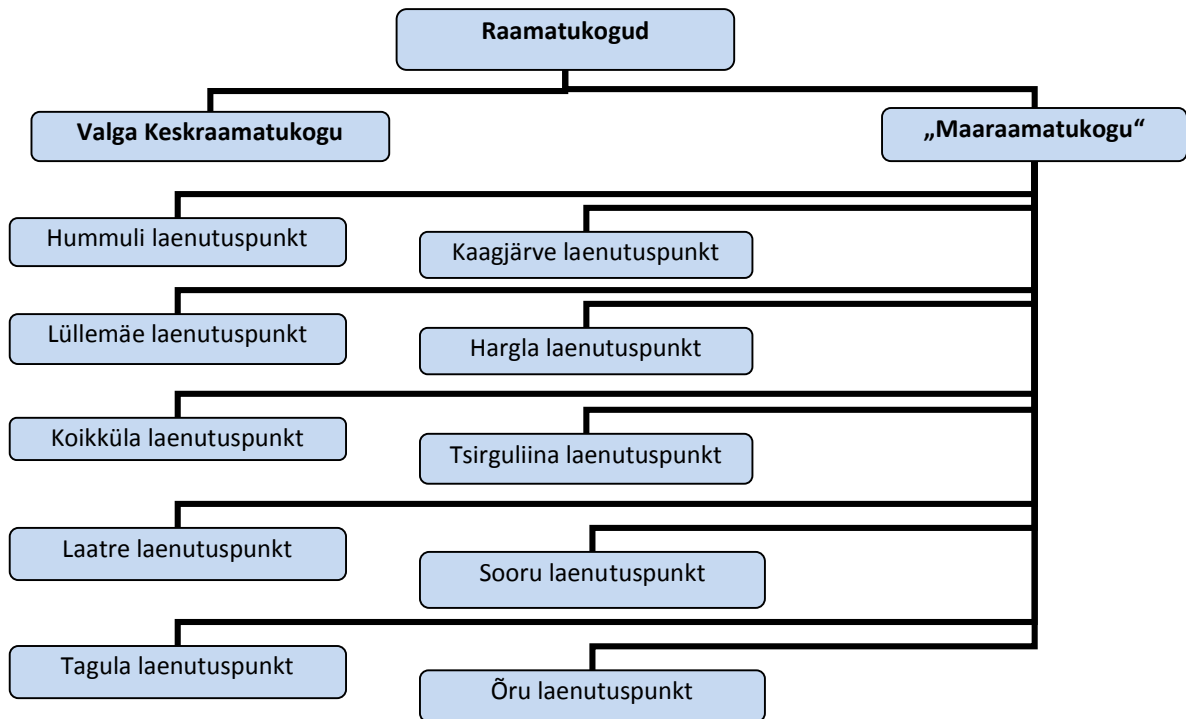
**Joonis 8.** Ühinenud omavalitsuse alushariduse osutamise struktuur aastal 2015.



Joonis 9. Ühinenud omavalitsuse põhi- ja keskhariduse osutamise struktuur aastal 2015.



Joonis 10. Ühinenud omavalitsuse kultuuriasutuste struktuur aastal 2015.



Joonis 11. Ühinenud omavalitsuse raamatukogude struktuur aastal 2015.

#### 7.4. SOTSIAALOSAKONNA HALDUSALA

Sotsiaalhoolekande valdkonna koordineerimiseks moodustatakse ühinemise järgselt sotsiaalosakond, mille koosseisu hakkavad kuuluma lastekaitse spetsialistid, puuetega inimeste spetsialistid ja piirkondlikud sotsiaaltöötajad. Olulisemaks muudatuseks on teenuse kvaliteedi paranemine seoses suurema spetsialiseerumisega. Piirkondlikel sotsiaaltöötajatel on võimalik senisest enam panustada individuaalsele klienditööle ja ennetustegevusele.

**Sotsiaalosakonna** haldusalaks on :

- Osakonna haldusalaks on sotsiaalhoolekande korraldamine ühinenud omavalitsuses. Osakonna haldusalas tegutsevad vallavalitsuse hallatavad asutused (edaspidi hallatavad asutused), mida on kokku 13 viies piirkonnas (joonis 12).

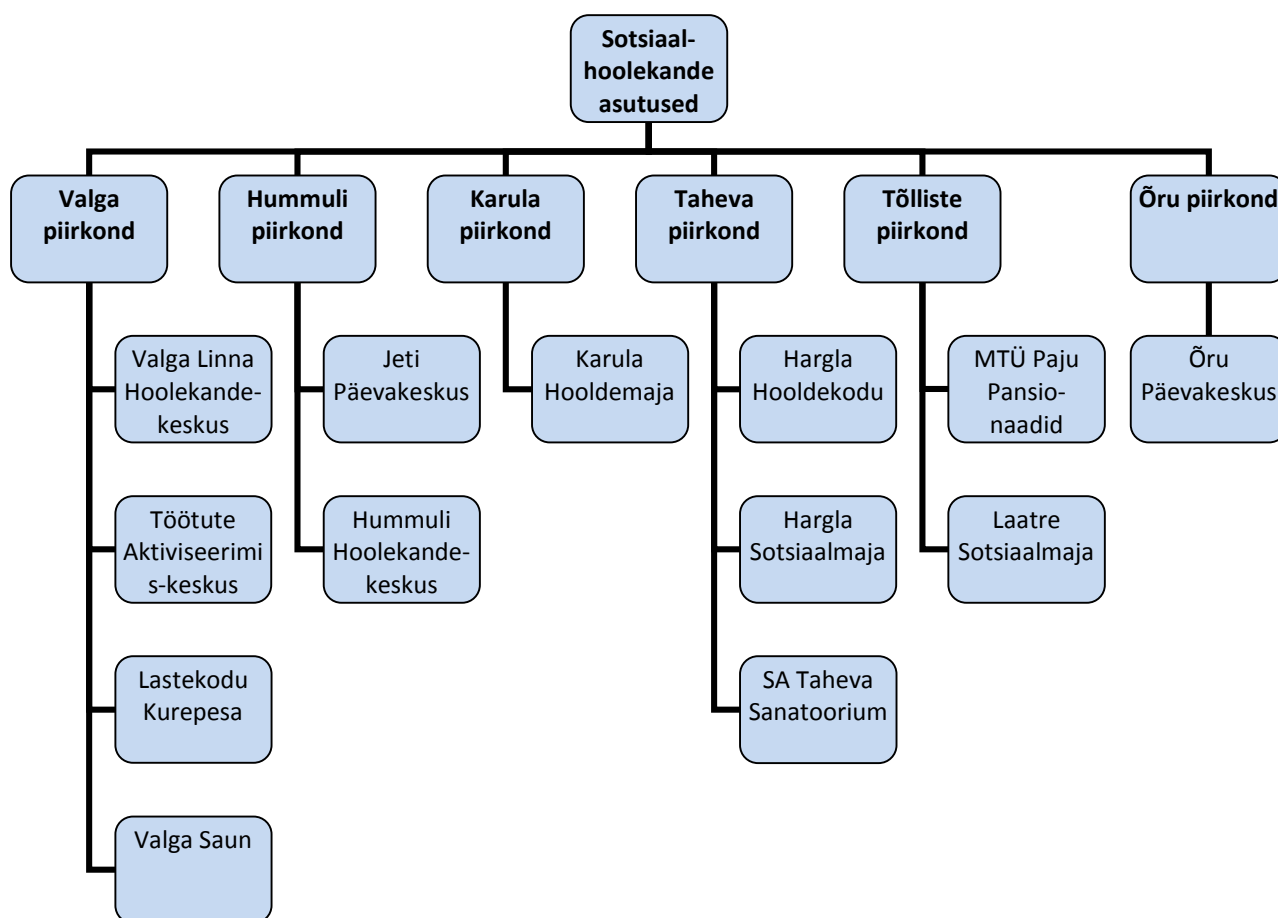
**Sotsiaalosakonna** ülesanneteks oma haldusalas on:

- sotsiaalhoolekande arengukava väljatöötamine omavalitsuse arengukava osana;
- isikule või tema perekonnale toimetulekuraskuste ennetamiseks, kõrvaldamiseks või kergendamiseks abi osutamine;
- sotsiaalsete erivajadustega isikute sotsiaalsele turvalisusele, arengule ja ühiskonnas kohanemisele kaasaaitamine;
- sotsiaalteenuste, vältimatu sotsiaalabi ja muu abi korraldamine ning sotsiaaltoetuste määramine ja maksmine;
- eestkosteasutuse töö korraldamine;
- hoolduse korraldamine ja järelevalve teostamine hooldaja tegevuse üle;
- vanemliku hoolitsuseta laste õiguste kaitse ja elu korraldamine;
- sotsiaaleluruumide kasutusse andmise korraldamine;
- ameti hallatavate asutuste töö koordineerimine;

- omavalitsuse sotsiaalregistri pidamine ja sotsiaalhoolekandelistest statistilistest aruannetest koostamine.

Põhimääruses sätestatavate ülesannete täitmiseks on osakonnal õigus:

- koostada ja esitada vallavalitsusele sotsiaalhoolekande korraldamist reguleerivate vallavolikogu ja -valitsuse õigusaktide eelnõusid;
- sõlmida omavalitsuse nimel füüsiliste ja juriidiliste isikutega lepinguid osakonnale pandud ülesannete täitmiseks, arvestades seadustest ja omavalitsuse õigusaktidest tulenevaid nõudeid;
- saada vallavalitsuse struktuuriüksustelt ja omavalitsuse hallatavatelt asutustelt osakonna haldusalas olevate küsimuste lahendamiseks informatsiooni ja asjassepuutuvaid materjale;
- moodustada osakonna pädevuses olevate küsimuste lahendamiseks alalisi ja ajutisi komisjone ja töögrupe.



Joonis 12. Ühinenud omavalitsuse sotsiaalhoolekandeesutuste struktuur aastal 2015.

Sotsiaalhoolekande valdkonnas jäetakse esialgu kehtima olemasoleva allasutuste struktuur ning suuremaid muudatusi ei kavandata. Olukorra säilimine on tingitud sellest, et on välja kujunenud tugevad asutused nagu MTÜ Paju Pansionaadid ja SA Taheva Sanatoorium. Omavalitsused on enne ühinemist kavandanud veel oma allasutusi liita ning seega vähendada veelgi asutuste arvu.



Siiski ühinemise järgselt on mõistlik kaaluda uue omavalitsuse raames sotsiaalhoolekande valdkonnas allasutuste struktuuri ümberkorraldamist järgnevalt:

- Töötutega seotud teemad nagu ümberõpe ja tööharjutus koondada Valga Töötute Aktiviseerimiskeskuse alla (asutus koordineeriks tegevust ka maapiirkondades).
- Lastekoduteenus säilitada Lastekodu „Kurepesa“ juures.
- Säilitada Valga linna elanike teenindamiseks Valga linna Hoolekandekeskus ning maapiirkondades luua ühisasutus hoolekandeteenuste pakkumiseks.
- Maapiirkondades koondada olemasolevad sotsiaalmajad üheks asutuseks.
- Igas piirkonnas peaks tulevikus olema rajatud aktiivselt toimiv päevakeskus, millega on võimalik ühildada omavalitsuse erinevaid muid teenuseid (näiteks piirkondlik teeninduspunkt, piirkondliku sotsiaaltöötaja ruumid jms).

## 7.5. ARENGUOSAKONNA HALDUSALA

Arenguliste küsimustega tegelemiseks ning omavalitsuse strateegiliste plaanide paremaks teostamiseks luuakse arenguosakond, kus hakkavad tööle arendusspetsialistid (eraldi keskendutakse külaliikumise ja kolmanda sektori probleemidele) ja välissuhete spetsialist.

**Arenguosakonna** põhiülesanneteks on omavalitsuse mitmekülgse arengu strateegiline planeerimine ja täideviimise korraldamine ning riigi, Euroopa Liidu ja välisfinantseerimisega projektide algatamine ja teostamine ja välissuhete korraldamine.

### **Arenguosakond:**

- organiseerib projektiideede ja rahastamisallikate väljaselgitamise ning vastavate projektitaotluste koostamise ja esitamise rahastamisprogrammidele;
- korraldab projektide elluviimiseks vajalike hangete läbiviimise, hankelepingute sõlmimise ja täitmise;
- korraldab koostöös rahandusosakonnaga projektide aruandluse vormistamise ja esitamise;
- juhendab vallavalitsuse teenistujaid projektide teostamise alal;
- korraldab Valga-Valka ühisekretariaadi tööd;
- kontrollib strateegiliste plaanide, arengukavade ja projektide teostamise tähtaegadest kinnipidamist;
- koostab arengualaste nõupidamiste päevakorra projekti, valmistab ette nõupidamiste materjalid, informeerib asjaosalisi nõupidamiste toimumisest;
- vormistab nõupidamiste protokollid, peab nende arvestust ning säilitab dokumendid vastavalt kehtestatud korrale;
- kogub ja levitab arengualast tegevust ja projektipõhist rahastamist kajastavat informatsiooni.

Arenguosakonna haldusalas hallatavaid asutusi ei ole.

## 7.6. PLANEERIMIS- JA EHITUSOSAKONNA HALDUSALA

Planeerimis- ja ehitustegevuse koordineerimiseks moodustatakse planeerimis- ja ehitusosakond, kus hakkavad tööle arhitekt, kunstnik, ehitusspetsialistid, ehitusjärelevalve

spetsialistid ning planeerimise, geoinfosüsteemide ja maakorralduslike toimingute spetsialistid.

**Planeerimis- ja ehitusosakonna** põhiülesanneteks on:

- koostab ja annab välja projekteerimistingimusi, ehitus- ja kasutuslubasid;
- annab välja kirjalikke nõusolekuid väikeehitiste püstitamiseks;
- annab välja kirjalikke kooskõlastusi ehitusluba mitte nõudvate ehitustööde korral;
- teostab ehitusjärelvalvet;
- teostab valminud ehitistele kasutusloa andmise eelset ülevaatust;
- kontrollib ehitusprojektide vastavust õigusaktidele, ehitusnormidele ja nõuetele;
- määrab isikud, kellega tuleb ehitusprojekt kooskõlastada ehitusloa või kirjaliku nõusoleku taotlemise korral;
- määrab isikud, kellelt tuleb saada kasutusloa taotlemise korral heakskiit valminud ehitisele või ehitise tehnosüsteemile;
- tagab koostöös Muinsuskaitseametiga muinsuskaitsealadega seotud ehituslike eritingimuste täitmise;
- teostab andmete sisestamist riiklikusse ehtisregistrisse ja ehtisregistrist väljavõtete väljastamist,
- korraldab vallavalitsuse ja vallavalitsuse hallatavate asutuste hankeid ning ehitus- ja rekonstrueerimistööde hankeid ning nende läbiviimist,
- nõustab vallavalitsuse hallatavaid asutusi hangete läbiviimisel,
- peab ehitusprojektide arhiivi,
- osaleb valla arengukava koostamisel;
- osaleb valla eelarve koostamisel;
- vastutab valla üldplaneeringu koostamise eest ja osaleb maakonnaplaneeringu ja selle alusel koostatud teemaplaneeringute koostamisel;
- korraldab reklaamimaksu kogumist ning teostab reklaamialast järelevalvet;
- korraldab linnakujunduslike projektide koostamist.

Planeerimis- ja ehitusosakonna haldusalas hallatavaid asutusi ei ole.

## 7.7. KOMMUNAALMAJANDUSE OSAKONNA HALDUSALA

Heakorra-, haljastus- ja keskkonnaküsimustega tegelemise eesmärgil moodustatakse kommunaalmajanduse osakond, kus hakkavad tööle heakorra-, haljastuse- ja keskkonna- ning majandusspetsialistid. Valga linna territooriumil asuvate metsade tõttu jätkavad tööd metsnik ja abimetsnik.

**Kommunaalmajanduse osakond** tegeleb heakorraprobleemidega, teede ja tänavate sulgemis- ja kaevamislubade väljastamisega, raielubade väljastamisega, teede- ja tänavate korrashoiuga, tänavavalgustusega, haljastusprobleemidega.

**Kommunaalmajanduse osakonna** põhiülesanneteks on :

- Kontrollida valla kommunaalmajanduse, kommunaal- ja heakorraobjektide nõuetekohast ekspluateerimist ja korrastamist.

- Kommunaal- ja heakorraobjektide jooksva- ja kapitaalremondi ning rekonstrueerimistöde juhtimine ja organiseerimine ning vastavate eelarvete tellimine.
- Vaatab läbi ja kinnitab või esitab kehtestatud korras kinnitamiseks valla kommunaal- ja heakorraobjektide ehituse, rekonstrueerimise ning kapitaalremondi projektdokumentatsiooni.
- Kontrollib pidevalt teede, tänavate, haljasalade tehnilist seisukorda ning ekspluateerimist, korraldab sel alal projektide ja plaanide koostamist ning töövõtuorganisatsioonidega lepingute sõlmimist
- Valla liikluse organiseerimisega seotud küsimuste lahendamine.
- Valla territooriumil kaevamislubade ja teede-tänavate sulgemislubade väljastamine.
- Valla territooriumil raielubade väljastamine.
- Kodanike, ettepanekute, avalduste ja kaebuste läbivaatamine ja lahendamine eelpoolnimetatud valdkondades.
- Vallavolikogu ja Vallavalitsuse poolt pandud ülesannete ja korralduste täitmine.

Kommunaalmajanduse osakonna haldusalas tegutsevad: Tõlliste kalmistud, Laanemetsa kalmistu, Hargla kalmistu, Karula kalmistu, Vissi kalmistu, Valga linna kalmistud. Kõikidel kalmistutel säilitatakse kalmistuvahi ametikohad. Lisaks ametnike põhikoosseisule kaastakse hooajaliselt raudteejaama koristajaid, rannavalve töötajaid ja heakorratöötajaid.

## 7.8. RAHANDUSOSAKONNA HALDUSALA

Omavalitsuse finantsküsimuste ja varahaldusega tegelemiseks moodustatakse rahandusosakond, kus alustavad tööd omavalitsuse eelarve planeerijad ning raamatupidamistoimingutega tegelejad. Jätkusuutliku finantskäitumise tagamiseks alustatakse eelarvestrateegiatega koostamisega ja eelarve planeerimise tõhusama analüüsiga.

**Rahandusosakonna** põhiülesanneteks on:

- Linna eelarve koostamine, täitmine ja eelarve täitmise kontrollimine ning linnavolikogu kantselei, linnavalitsuse ja tema hallatavate asutuste raamatupidamise korraldamine ja finantstegevuse kontrollimine.
- Reguleerida ja korraldada linnavara valdamist, kasutamist, käsutamist ning järgmiste registrite pidamist: linnavararegister, teede ja tänavate register, kalmisturegister, ehisregister, planeeringute register ja koduloomade register.
- Lisaks eeltoodule teostab majandustegevusregistrisse registreeringute, märgete jms tegemist, maksualuste maade andmekogude koostamist, pidamist ja info väljastamist, hääleõiguslike kodanike ning välismaalaste riikliku registri pidamist ja info väljastamist, elukoharegistreerimisteadete vormistamist ja elanike arvestuse pidamist.

Rahandusosakonna haldusalas hallatavaid asutusi ei ole.

## 7.9. VALLAKANTSELEI HALDUSALA

Vallavalitsuse igapäevase töö koordineerimiseks ja funktsionaalsuse kinnitamiseks moodustatakse vallakantselei, kus alustavad tööd sisuliste osakondadele tuget pakkuvad ametnikud. Lisaks luuakse teeninduspunktide võrgustik maapiirkondadesse.

**Vallakantselei** põhiülesanneteks on vallavalitsuse töö funktsionaalne kindlustamine, vallavalitsuse asjaajamise, vallavalitsust puudutava teabe ja vallavalitsuse infotehnoloogilise varustamise korraldamine:

- võtab vastu ja registreerib vallavalitsusele saabuva korrespondentsi, esitab selle vallavanemale läbivaatamiseks või vahetult täitjale täitmiseks;
- registreerib ja väljastab vallavalitsuse väljasaadetava korrespondentsi ja kontrollib väljasaadetavate dokumentide vastavust haldusdokumentide vormistamise põhinõuetele;
- organiseerib operatiivse dokumendiringluse, kontrollib dokumentides fikseeritud ja vallavalitsuse poolt antud ülesannete tähtaegset täitmist vallavalitsuse osakondades, koostab vajadusel selle kohta koordineerimise informatsiooni vallavalitsusele;
- juhendab meetoodiliselt vallavalitsuse teenistujaid asjaajamise alal;
- korraldab vallavalitsuse arhiivindust;
- kontrollib vallavalitsuse määruste ja korralduste täitmise tähtaegadest kinnipidamist;
- korraldab kodanike vastuvõtmist vallavalitsuse liikmete poolt;
- peab kodanikelt vallavalitsusele saabunud ettepanekute, avalduste, selgitustaotluste, teabenõuete, kaebuste jms arvestust, kontrollib nende lahendamise käiku ja neile tähtaegset vastamist, informeerides olukorrast vallavalitsust;
- koostab vallavalitsuse istungite päevakorra projekti, valmistab ette istungi materjalid, informeerib asjaosalisi istungite toimumisest;
- vormistab vallavalitsuse määrused, korraldused, vallavanema käskkirjad, istungite ja nõupidamiste protokollid, peab nende arvestust ning säilitab dokumendid vastavalt kehtestatud korrale;
- väljastab vallavalitsuse määrused ja korraldused täitjatele jt asjaosalistele, korraldab vallavalitsuse õigusaktide avalikustamist;
- vormistab vallavalitsuse teenistujate ja vallavalitsuse asutuste juhtide teenistuslehed ja töölepingud, peab nende ja esitatud tööraamatute kohta arvestust;
- kogub ja levitab vallavalitsuse tegevust kajastavat informatsiooni;
- korraldab vallavalitsuse avalikke suhteid;
- varustab vallavalitsust ja tema struktuuriüksusi infotehnoloogiaalaste vahenditega, samuti korraldab infotehnoloogiliste vahendite hooldamist;
- korraldab vallavalitsuse õigusala teenindamist;
- korraldab piirkondlike teeninduspunktide tööd ja vastutab info jõudmise eest vallavalitsuseni;
- Kantselei täidab lisaks põhiülesannetele muid seadusega, vallavolikogu ja vallavalitsuse õigusaktidega, vallavanema käskkirjaga või halduslepinguga kantseleile pandud ülesandeid.

## 8. KOHALIKU OMAVALITSUSE AVALIKE TEENUSTE OSUTAMISE MUDEL PEALE ÜHINEMIST

Valga linna, Hummuli, Karula, Taheva, Tõlliste ja Õru valdade ühinemise kõigus moodustatava uue omavalitsuse poolt hakatakse pakkuma tabelis 4 esitatud avalikke teenuseid, mis on selguse huvides esitatud omavalitsuse osakondade haldusalade kaupa. Teenuste nimekirja fikseerimisel on kasutatud erinevates õigusaktides toodut ning samuti võetud aluseks ühinemisiirkonna omavalitsuste parim kogemus.

Infot kõikide teenuste kohta on võimalik küsida piirkondlikes teeninduspunktides Hummulis, Karulas, Tahevas, Tõllistes ja Õrus ning Valga linnas vallavalitsuse kantseleis. Kõikidel omavalitsuse elanikel on õigus saada selgitusi teenuste sisu kohta. Teenuste pakkumise täpsemad tingimused fikseeritakse omavalitsuse ühinemise järgselt kehtestavate teenuse pakkumise kordadega.

**Tabel 4.** Ühinenud omavalitsuse raames pakutavate avalike teenuste ülevaade.

Üldvalitsemise haldusala
<ul style="list-style-type: none"> <li>▪ <b>Elanike vastuvõtt</b> – kõikidel omavalitsuse elanikel on õigus registreerida ennast ametnike vastuvõtule ning esitada suuline või kirjalik pöördumine (võimalik esitada ka posti või e-posti teel), mis sisaldab ettepanekuid või küsimusi omavalitsuse tegevuse või avalike teenuste kohta. Ametnike vastuvõtule on võimalik registreerida piirkondlikes teeninduspunktides Hummulis, Karulas, Tahevas, Tõllistes ja Õrus ning Valga linnas vallavalitsuse kantseleis. Vastuvõetud toimuvad vastava ametniku ruumides või kokkuleppel ametnikuga teeninduspunktides.</li> <li>▪ <b>Õigusaktide avaldamine ja kättesaadavaks tegemine</b> – omavalitsuse õigusaktid avalikustatakse veebis ning samuti omavalitsuse info- ja teeninduspunktides. Kõikidele elanikele võimaldatakse ligipääs õigusaktidega tutvumiseks. Avalikustamise läbiviimisel järgitakse Avaliku teabe seaduse nõudeid.</li> <li>▪ <b>Tasuta selgitused omavalitsuse õigusaktide kohta</b> – kõikidel omavalitsuse elanikel on õigus saada selgitusi omavalitsuse õigusaktide sisu ja nõuete kohta. Selgituste saamiseks tuleb pöörduda vallakantseleisse või piirkondlikku teeninduspunkti ning registreerida ennast valla juristi või vastava ametniku vastuvõtule. Teenuse tarbimisel tuleb endale teadvustada, et tegemist on selgituste saamisega omavalitsuse kehtestatud õigusaktide kohta, mitte õigusabiteenus laiemas mõistes.</li> <li>▪ <b>Hädaolukordade lahendamise juhtimine</b> – võimalike hädaolukordade tekkimisel toimub operatiivne teavitus võimalikest ohtudest ning aktiivne lahenduste otsimine. Omavalitsuse kodanikele tagatakse hädaolukorras toiduained, joogivesi ja esmatarbekaubad. Hädaolukordade esinemisel lähtutakse eelkõige Hädaolukorra seadusest ning omavalitsuse juures moodustatakse kriisikomisjon ning koostatakse riskianalüüs ja hädaolukorra lahendamise plaan.</li> </ul>
Haridus- ja kultuuriosakonna haldusala
<ul style="list-style-type: none"> <li>▪ <b>Tasuta koolikoht ning korras koolimajad</b> – omavalitsus tagab kõikidele omavalitsuse lastele tasuta koolikoha ning tagab vajalikud tingimused haridusteenuse saamiseks.</li> <li>▪ <b>Lasteaiakoht alates teisest eluaastast ja korras lasteaiad</b> - omavalitsus tagab kõikidele soovi avaldavatele omavalitsuse kodanikele lasteaiakoha ning loob tingimused koolieelsete lasteasutuste nõuetekohaseks toimimiseks.</li> </ul>

- **Tasuta koolitransport** – omavalitsus tagab tasuta koolitranspordi kõikidele lastele, kelle jalgsi läbitav koolitee on pikem kui 3 km. Tasuta koolitransport tagatakse maapiirkondade õpilastele, kuna Valga linna siseselt ei ole otstarbekas koolitransporti korraldada.
- **Õppimisvõimalused erivajadustega inimestele** – omavalitsus tagab õppimisvõimalused orbudele ja vanemliku hoolitsuseta lastele, eritingimusi vajavatele lastele ning puuetega inimestele. Õppimisvõimaluste tagamise all käsitletakse siinkohal rahalist toetust/õppekoha maksmist.
- **Huviringid ja –koolid ning toetus noorteprojektidele** – omavalitsus tagab kõikides omavalitsuse piirkondades mitmekülgse huvihariduse kättesaadavuse ning toetuse noorteprojektidele (noorte aktiivne rakendamine ja kaasamine erinevates valdkondades). Noortetöö tagatakse kõikides omavalitsuse piirkondades ning noortetööd korraldatakse läbi noortekeskuste ja koolide.
- **Põhi- ja keskharidus täiskasvanutele** – omavalitsus loob võimalused täiskasvanutele haridustee jätkamiseks kuni keskhariduse omandamiseni. Valga piirkonnas kohapeal on võimalik haridust omandada Valga Kaugõppegümnaasium või koolide liitmisel Valga Gümnaasiumis. Omavalitsus rahastab ka teistes koolides õppijaid.
- **Toimiv raamatukogude võrk** – omavalitsus tagab hästivarustatud ja korras raamatukogude ja laenutuspunktide võrgustiku, mille koordineerimine toimub Valga Keskraamatukogu eestvedamisel. Säilitatakse Valga Keskraamatukogu ning luuakse maaraamatukogu ning säilivad kõik piirkondlikud laenutuspunktid. Tagatakse võimalus tervisliku seisundi tõttu tellida raamatuid koju.
- **Tingimused kehalise kasvatus tunde läbiviimiseks ja spordi harrastamiseks** – omavalitsus tagab kaasaegsed võimalused koolidele kehalise kasvatus tundi läbiviimiseks aastaringselt ning samuti võimalused tervise- ja harrastusportlastele spordirajatiste kasutamiseks.
- **Toetused kolmanda sektori organisatsioonidele** – omavalitsus tagab kolmanda sektori organisatsioonide toetamise kultuuri, spordi, noorsootöö ja vaba aja veetmise võimaluste arendamise projektides. Peamine toetamise viis on omaosaluse tagamine erinevates projektides ning sisuline nõustamine.
- **Toimiv kultuuri- ja spordiasutuste võrk** – omavalitsus tagab erinevates piirkondades korras rahvamajad, spordirajatised, muuseumid jms.

#### **Sotsiaalosakonna haldusala**

- **Avahooldusteenus (koduhooldusteenus)** – on eaka või puudega isiku abistamine asjaajamises kodu ning isikliku eluga seotud igapäevaeluks vajalikes toimingutes. Sotsiaaltöötaja külastab kliendi kodu, jagab teenuse kohta informatsiooni, hindab abivajaduse, korraldab asjaajamise, abistab avalduste või taotluste kirjutamisel või puudest tulenevalt asjaajamisel. Vajadusel korraldab arstiabi ja vajalike ravimitega varustamise, samuti tehniliste abivahendite ja hooldusvahendite saamise või abivajajakaardi muretsemise, informeerib transpordi korraldusest ja pesupesemise võimalustest ning muudest teenustest.
- **Peretugiisiku teenus** – toetab lastega pere toimetulekut kodus. Vallavalitsuse korraldusega määratakse perele tugiisik, kes külastab kliendi kodu, nõustab peret, jälgib pere toimetulekut ja laste turvalisust peres, korraldab laste päevahoiu ja laste koolielu järelevalvet. Lepingus lepatakse kokku majapidamistöörde korraldamine, pere eelarve koostamine, pesupesemise, toitlustamise, pesemise, tarbeesemete- ja riideabi korraldamine, vajadusel transport ametiasutustesse või eriarstile.

- **Transporditeenus (sh invatransport)** – Eakad ei suuda minna bussiga, sest probleem on bussijaamast minek haiglasse jms. MTÜ Paju Pansionaadid soetab endale invabussi, koos koolitatud inimesega. Ühest tulevast invabussist piisab terve suure valla peale. Lisaks peab olema sotsiaaltöötajate kasutuses igas piirkonnas olema üks tavaline sõiduauto ja Valgas üks sõiduauto. Transporditeenus on ühekordne sotsiaalteenus, mis on inimesele oluline muu teenuse saamiseks või arstiabi korraldamiseks. Teenus on tasuline ja teenusetasu on 2 krooni/km.
- **Päevakeskuse teenus** – on erivajadustega inimestele igapäevaelu toetamiseks. Ühinenud omavalitsuse tingimustes tuleks säilitada kõik olemasolevad teenuse pakkumise kohad ning mõelda võrgustiku täiendamisele.
- **Töõharjutuse teenus** – on teenus töötule või puudega inimesele töõharjumuse taastamiseks või esmase töõharjumuse omandamiseks. Teenuse pakkumine lahendatakse Valga Töötute Aktiviseerimiskeskuse baasil.
- **Lapsehoiuteenus** – on lapsevanema toimetulekut või töötamist toetav teenus, mille osutamise vältel tagab lapsehoidja lapse hooldamise, arendamise ja turvalisuse. Lapsehoiuteenuse saajaks on laps, kelle vanem on lapsehoiuteenuse osutajale esitanud põhjendatud avalduse lapsehoiuteenuse saamiseks ja vallavalitsus on lapse lapsehoiuteenusele määranud. Lapsehoiuteenuse kulud rahastatakse valla eelarvest, lapsehoiuteenusel viibivaid lapsi toitlustatakse 1 kord päevas, tagatud on lapsehoiuteenusele sõitvate laste transport. Võiks mõelda teenuse pakkumisele koolide juures (sisuliselt pikapäevarühma teenus). Lisaks eelkirjeldatud päevasele lapsehoiule on kavandatud öhtuse lapsehoiu teenuse pakkumine.
- **Eluasemeteenus ja selle juures varjupaigateenus** (ilma erilise eelmenetluseta saab kiirelt öömajale ajutiseks perioodiks) – on sotsiaalkorterite ja sotsiaalpindade üürileandmine isikutele, kes pole ise suutelised elamispinda hankima. Lisaks pakutakse varjupaigateenust kiirmenetluse abil.
- **Üldhooldekoduteenus** – on teenus eakate, puuetega inimeste toimetuleku tagamiseks. Üldhoolekanne ööpäevaringselt. Teenust pakutakse olemasolevate hooldekodude baasil.
- **Vähekindlustatud isikutele soodushinnaga lõunasöögi teenus** – on tasuta või soodushinnaga inimesele, kes teenust tarbib. Teenuse saamise variandid on piirkonniti erinevad ning sõltuvad kohapealsetest võimalustest (kus parasjagu toiduvalmistamisega tegeletakse: hooldemaja, kool vms), vajalik info on olemas piirkondlikus teeninduspunktis.
- **Mööduka ja raske vaimupuudega ning liitpuudega lastele võimaldatakse tugikoduteenust**, korraldaks lastele transport kooli ja tagasi.
- **Omasteta isikute matuse ja surnuveo teenus**. Teenus tellitakse erasektorist ning omavalitsus tasub teenuse osutamise eest.
- **Ravikindlustusega hõlmamata inimeste ravi korraldamine ja nende ravikulude kompenseerimine**.
- **Haiguste ennetamine ja terviseedendamine (sh. psühhiaatriline abi)** – sotsiaaltöötajate vahendusel tegeletakse ennetustööga terviseedendamise valdkonnas. Vajadusel tehakse koostööd Valga haiglaga ning perearstidega.

**Materiaalselt vähekindlustatud isikutele luuakse lisaks toimetulekutoetusele erinevateks vajadusteks täiendavate sotsiaaltoetuste maksmise süsteem** (täpne kulude hüvitamise süsteem ja hüvitamise määrad kehtestatakse omavalitsuse poolt koostatava korraga):

- Materiaalselt vähekindlustatud peredele kompenseeritakse **lastega seonduvaid kulutusi** (kooli- ja lasteaialõuna, huvitegevus, lastele riiete, jalanõude ja koolitarvete ost, spordi-, suvelaagritest ja ekskursioonidest osavõttu),
- **tervisega seonduvaid kulutusi** (ravimite ja põetusvahendite ost, abivahendite ost või rent, arstiabi, hambaravi ja muude meditsiiniliste teenustega seotud kulutused, transpordikulud arstiabi, taastusravi ja rehabilitatsiooniteenuste saamiseks),
- **eluasemega seonduvateks kulutusi** (puudega inimestele eluruumi kohandamise kulud, küttepuude ostmise kulud, hädavajalikeks remonttöödega seotud kulud, tekkinud üürivõlgade kompenseerimine). See on väga kallis ja selle andmist tuleb kaaluda.
- Hooldust vajavatele puudega inimestele on loodud **hooldajatoetuste ja puudega inimese toetuste süsteem**,
- samuti kompenseeritakse lisaks riiklikele toetustele puudega inimeste kulutusi **puudest tingitud lisakulusid**.
- Lisaks makstakse **sissetulekutest sõltumatuid toetusi** (sünnitoetus, lisaks kingitakse esmassünnitajale raamat imiku hooldusest (erinevad raamatud), esimesse klassi astumise toetus, kolme ja enama koolikäiva lapse toetus).

**Järgnevalt on esitatud omavalitsuse vahendatavad teenused, mille eest tasub riik:**

- **Toimetulekutoetus.**
- **Psüühiliste erivajadustega isikutele igapäeva elu toetamise teenus.** Eraldi riiklik teenus, mida fikseeritakse riigieelarvest.
- **Vanemliku hoolitsuseta lastele asenduskoduteenus** – mida finantseerib riik. Taheva piirkonna ja Valga linna asutused katavad kogu maakonna vajaduse ära (Lastekodu Kurepesa, Taheva Sanatoorium).
- **Psüühiliste erivajadustega isikutele tugevdatud toetusega ööpäevaringse hooldamise teenus ja toetatud töötamise teenus.**

#### **Arenguosakonna haldusala**

- **Jätkusuutlik arendustegevus** – omavalitsus tagab elu- ja ettevõtluskeskkonna arenguks vajalike projektiideede genereerimise, teostamise ja elluviimise. Tagatakse pidev arenguliste küsimustega tegelemine ning omavalitsuse strateegiline juhtimine (sh. vajalik arengudokumentide koostamine ja nende uuendamine).

#### **Planeerimis- ja ehitusosakonna haldusala**

- **Kvaliteetne ja läbimõeldud omavalitsuse planeerimistegevus** – omavalitsus tagab kvaliteetse üld- ja detailplaneeringute koostamise. Planeerimistegevuse korraldamisel selgitatakse välja ja kaasatakse kõik vajalikud osapooled ning arvestatakse nende huve. Koostöös teiste omavalitsustega osaletakse maakonnaplaneeringu koostamisel.
- **Avalikkuse teavitamine** – kõiki vajalikke osapooli ja omavalitsuse kodanikke teavitatakse kavandatavatest planeeringutest õigusaktides sätestatud viisidel.
- **Ehituslubade väljastamine** – omavalitsus väljastab ehituslubasid ehitiste rajamiseks, laiendamiseks või lammutamiseks vastavalt seaduses ettenähtud korrale.
- **Avaliku arutelu korraldamine** muinsus- või looduskaitse alla oleva või ehituslikult olulise piirkonna planeerimisel.
- **Ehitusjärelvalve teostamine** – omavalitsus teostab järelvalvet ehitustegevuse ja planeeringute täitmise üle.

#### **Kommunaalmajanduse osakonna haldusala**



- **Puhas vesi ja toimiv kanalisatsioon** – omavalitsus tagab planeeringutega määratud ühisveevärgi ja reovee kogumisaladel toimiva vee- ja kanalisatsioonisüsteemi olemasolu (liitumisvõimalused ühisvõrkudega). *Teenuse pakkumiseks korraldatakse vastavalt seaduse avalik konkurss, kuid ühinevad omavalitsused ei pea vajalikuks uue ettevõtte loomist, vaid otstarbekam on AS Valga Vesi tööpiirkonna laiendamine.*
- **Veevariide ja reostuste likvideerimine** – omavalitsus tagab võimalike avariide ja kanalisatsiooniriketest tingitud reostuste operatiivse likvideerimise. Teenuse pakkumine kehtib rikete puhul, mis esinevad enne liitumispunkti või eraomaniku kinnistu piiri.
- **Toasoojus** – omavalitsus tagab tsentraalsesse küttevõrku liitumise võimalused kõikides kaugküttepiirkondades.
- **Ohutu liiklus** – omavalitsus tagab ohutu liiklemise korralduse kogu omavalitsuse territooriumil kohalike teede osas.
- **Liikluskasvatus lastele** – omavalitsus vastutab ja töötab välja lahendusi laste liikluskasvatuse arendamiseks koos koolide ja autokoolidega.
- **Kohalike teede hooldus** – omavalitsus tagab kohalike teede ja avalikuks kasutuseks määratud erateede aastaringse hoolduse ja korrasoleku. Tagatakse operatiivne aukude parandamine, teede ja tänavate koristus ning lumekoristus.
- **Kohaliku liikluskorralduse tagamine** – tagatakse kõikidel kohalikel teedel suunaviitade ja liiklusmärkide olemasolu ja vajadusel nende hooldus või asendamine. Operatiivselt vahendatakse informatsiooni kohalike teede sulgemise kohta või ajutiste ümberkorralduste kohta.
- **Toimiv parkimiskorraldus** – omavalitsus tagab kohalike avalike parkimisalade vastavasisulise tähistuse, hoolduse ja liikluskorralduse parkimisaladel.
- **Toimiv ühistransport** – omavalitsus tagab toimiv ühistranspordi vajalikes kohtades ning arvestab kohalike elanike soovidega ühistranspordi liinide korraldamisel ja muutuste tegemisel.
- **Liiklemissvõimalused liikumispuudega või pimedatele inimestele** – liikluskorralduse planeerimisel arvestatakse erivajadustega inimestega ning luuakse vajalikesse kohtadesse sobivad lahendused.
- **Avalikud pargid, terviserajad ja mänguväljakud** – omavalitsus tagab avalike puhkealade ja sportimisvõimaluste olemasolu vabas õhus. Tagatakse omavalitsuse poolne alade ja rajatiste hooldus- ja heakorratööd.
- **Haljastus ja valgustus** – vajalikes kohtades paigaldatakse omavalitsuse poolt haljastus- ja valgustuselemendid ning tagatakse nende hooldus. Välisvalgustus paigaldatakse eelkõige ohtlikesse ja pimedatesse kohtadesse, kus elanike liikumistihedus on oluline.
- **Sademeveekanalisatsioon** – linnalistes piirkondades tagatakse vajadusel sademeveekanalisatsiooni olemasolu, et vältida üleujutusi.
- **Jäätmehooldus** – omavalitsus tagab erinevate tegevuste täitmise jäätmehoolduse valdkonnas (sh. korraldatud jäätmevedu, eriliigiliste jäätmete üle andmise võimalused, järelevalve jäätmehoolduseeskirja täitmise üle jms).
- **Lemmikloomade arvestus ja hulkuvate loomadega tegelemine** – omavalitsus tagab lemmikloomade arvestuse pidamise ning samuti rakendab meetmeid hulkuvate loomadega tegelemiseks.
- **Korras ja ligipääsetavad avalikud veekogud** – omavalitsus tagab avaliku ligipääsu kõikidele avalikele veekogudele ning avalike supluskohtade ja supelrandade rajamisel

tagab vajalike nõuete täitmise ja regulaarse hoolduse.
<b>Rahandusosakonna haldusala</b>
<ul style="list-style-type: none"> <li>▪ <b>Omavalitsuse jätkusuutlik rahandus- ja finantshaldus</b> – omavalitsus tagab omavalitsuse ja allasutuste jätkusuutliku finantsjuhtimise (sh. eelarve koostamine, kohustuste haldamine, investeeringute teostamine, avalike teenuste pakkumise finantseerimine jms).</li> </ul>
<b>Vallakantselei haldusala</b>
<ul style="list-style-type: none"> <li>▪ <b>Kodanike vastuvõtt ja teenindamine</b> – omavalitsus tagab kodanike vastuvõtu ja teenindamise korraldamise ning pöördumistele vastamise.</li> <li>▪ <b>Toimivad piirkondlikud teeninduspunktid</b> – omavalitsus tagab teeninduspunktide kvaliteetse töö ühinemiseelsetes vallakeskustes. <i>Teeninduspunktide täpne asukoht ja mehitamine selgitatakse välja reaalse ühinemise käigus. Eeldatavalt hakkavad teeninduspunktid toimima olemasolevates vallakeskustes ning väljakujunenud ruumides. Teeninduspunkti tööga ühildatakse ka muud piirkondlikud ametikohad: piirkondlik sotsiaaltöötaja, ühendatud lasteaia juhataja, ühendatud raamatukogu juhataja. Vajalik on kaaluda ametnike tööruumide ühildamist raamatukogude ja päevakeskustega.</i></li> </ul> <p><b>Ühinemise käigus fikseeritakse omavalitsuse poolt pakutavate avalike teenuste pakkumise kord endiste Hummuli, Karula, Taheva, Tõlliste ja Öru valdade territooriumil:</b></p> <ul style="list-style-type: none"> <li>▪ Avaliku teenuse osutamine toimub ühinenud omavalitsuse poolt, selle nimel ja kulul.</li> <li>▪ Endise Hummuli valla territooriumil avatakse üks teeninduspunkt, endise Karula valla territooriumil avatakse üks teeninduspunkt, endise Taheva valla territooriumil avatakse üks teeninduspunkt, endise Tõlliste valla territooriumil avatakse üks teeninduspunkt, endise Öru valla territooriumil avatakse üks teeninduspunkt.</li> <li>▪ Teeninduspunktis on valla elanikel õigus saada järgmisi avalikke teenuseid: <ul style="list-style-type: none"> <li>○ Teha vallale avaldusi ja esitada ettepanekuid ning dokumente;</li> <li>○ Saada igasugust isiklikku või vallaelu puudutavat informatsiooni;</li> <li>○ Saada sotsiaalabi, muid toetusi ja valla poolt isikule saadetud dokumente;</li> <li>○ Spetsialisti vastuvõtupäevadel pääseda vastuvõtule, esitada küsimusi ja saada vastuseid (vastuvõttude täpsema korra kehtestab vallavalitsus);</li> <li>○ Tutvuda avalikule väljapanekule pandud dokumentidega;</li> <li>○ Tutvuda valla põhidokumentidega;</li> <li>○ Kasutada selleks otstarbeks sealset arvutit, et külastada valla veebilehekülge, hankida vajalikku avalikku informatsiooni või teostada elektroonilisi pangatoiminguid jms.</li> </ul> </li> <li>▪ Teeninduspunkti töö täpsema korra kehtestab vallavalitsus.</li> </ul>

Lisaks ülalkirjeldatud teenustele hakkab omavalitsus pakkuma järgnevaid **tasulisi või osaliselt tasulisi teenuseid:**

- **Pesupesemisteenus** (vajaduse korral transpordib pesu avahooldustöötaja) – teenus on tasuline, kuna vajalik on pesumaja kulude hüvitamine. Teenuse kättesaadavus on tagatud kõikides suuremates keskustes ning võimaluste puudumisel korraldatakse pesu transportimine. Teenuse pakkumist korraldatakse ainult väljaspool Valga linna piiri, täpsed tingimused ja teenuse maksumuse määrad kehtestab volikogu.
- **Pesemiseteenus** – on sotsiaalteenus vallaelanikele, kellel kodus puuduvad pesemisvõimalused, teenus on tasuline. Vajadusel võib teenust nimetada ka

saunateenuseks ning võimalik on inimesi tuua Valka sauna, kui kohapeal võimalused puuduvad.

- Erinevates sotsiaalhoolekande sihtgruppidele suunatud projektide rahastamine: **vähemkindlustatud laste toitlustamine koolivaheaegadel, suvelaagrite ja koolivaheaja sisustamise projektides**. Laagrite ja projektide puhul on vajalik lapsevanemate omafinantseering, kuna omavalitsus hüvitab kulud osaliselt. Täpsed tingimused kehtestab volikogu.

### **Tulevikus hakkab üha rohkem esile kerkima e-teenuste pakkumine kohalike omavalitsuste poolt.**

Infotehnoloogilisi ja veebipõhiseid rakendusi on põhimõtteliselt võimalik kasutada nii avalike teenuste pakkumiseks, kui omavalitsuse asutuse siseste tugiprotsesside korraldamiseks (suund on luua uusi ID-kaardi põhiseid teenuseid ja infosüsteeme). Hetkel levinuimad sisesed süsteemid on dokumendihaldussüsteemid (näiteks „Postipoiss“) ning raamatupidamise keskne korraldamine. Konkreetse näitena on võimalik veel välja tuua omavalitsuste lemmikloomaregistri (teenus on korraldatud läbi eesti.ee portaali [http://www.eesti.ee/est/tallinna\\_linna\\_koerte\\_keskregister\\_1/](http://www.eesti.ee/est/tallinna_linna_koerte_keskregister_1/)).

Riigi poolt on olnud samuti viimastel aastatel eesmärgiks e-teenuste arendamine, mis puudutab kohalikke omavalitsusi. 2010. a. valmis volikogude infosüsteem VOLIS. Pilootprojekt valmis Jõgevamaal, kuid nüüd on võimalik kõikidel omavalitsustel nimetatud süsteemi tellida. VOLISe abil on võimalik kodanikel lugeda näiteks istungite materjale ning jälgida volikogude hääletamist üle Interneti. Lisaks on võimalik alla laadida ettekandeid ning kui omavalitsusel on tellitud ka videolahendused, siis saab vaadata interneti kaudu istungeid nii helis kui pildis. Samuti on VOLIS hea töövahend valitsustele ja volikogudele endile, mille abil on muuhulgas võimalik korraldada ka eelnevat komisjonide tööd.

Teise olulise algatusena saab tuua Siseministeeriumi koordineeritava projekti „Kohaliku omavalitsuse teenusportaal“, mis sisuliselt tähendab omavalitsuste ühise ülesehituse veebilehekülge, mille kaudu pakkuda erinevaid teenuseid. Isiku tuvastamine ID-kaardiga. Võimalikud lahendused on geoportaal, foorumi moodul, blogi moodul, küsitluste ja uuringute moodul, teenuste ja e-vormide moodul, kodaniku postkast, teavitused, sündmuste kalender.

Regionaalminister Siim Kiisleri ettekanne Informaatiikanõukogus Tallinnas 24.03.2008:

Plaanitud tegevused I (ideaalis võiks nii toimida)

- Kodulehekülg
- Ligipääs e-teenustele
- Teabe süstematiseeritud ja õigeaegne avalikustamine.
- Kaasamine
- Võimalus täiendada kodulehekülge vastavalt kohalikele eripäradele
- Digitaalne dokumendihaldus ja asjaajamine, arhiveerimine, andmete kaitse
- Kõigis kohalikes omavalitsuses kasutakse DVKga ühendatud dokumendihaldussüsteemi.

Plaanitud tegevused II

- Registrate pidamine
- Omavalitsuste registre tsentraalne loomine ja haldamine: suurem ostujõud ja madalamad hinnad toodete hankimisel
- Ligipääs tsentraalsetele registritele ja riskasutus
- Teavitamine, konsultatsioon ja koolitus.
- E-õpe
- Kodanikud, kodanikuühiskond
- Ametnikud

## 9.

## ÜHINEMISJÄRGNE INVESTEERINGUTE TEGEVUSKAVA

Investeeringute tegevuskava on koostatud eraldi Exceli faili (AS\_Tegevuskava\_2010\_2020.xls), kuna tabeli maht on liialt suur Wordi dokumendi jaoks.

Investeeringuvajadustest piirkondade ja valdkondade kaupa annab ülevaate tabel 5.

**Tabel 5.** Investeeringute vajadus 2010. a. seisuga ühinemispirkonnas erinevate piirkondade lõikes.

Valdkond	Hummuli	Karula	Taheva	Tõlliste	Õru	Valga
Haridus	41 110 000		5 700 000	14 200 000	300 000	99 600 000
Kultuur	7 700 000		4 700 000	7 720 000	0	15 300 000
Sport	105 000		4 300 000	2 790 000	5 200 000	36 500 000
Sotsiaalhoolekanne ja tervishoid	8 430 000	10 420 000	4 150 000	16 000 000	560 000	22 000 000
Majandus ja ettevõtlus	3 500 000	0	27 500 000	500 000	0	42 250 000
Tehniline infrastruktuur, sh.	4 070 000	10 900 000	31 160 000	42 700 000	5 230 000	147 170 000
Teed	2 000 000		0	15 500 000	750 000	78 870 000
ÜVK	1 400 000	10 900 000	24 900 000	42 200 000	4 000 000	21 100 000
Soojavarustus	0	0	500 000	0	10 000 000	0
Välisvalgustus	500 000	0	700 000	500 000	450 000	25 200 000
Side	0		0	0	0	0
Transport	150 000	0	60 000	0	30 000	0
Jäätmehooldus	20 000	0	5 000 000	0	0	22 000 000
<b>Kokku</b>	<b>64 915 000</b>	<b>21 320 000</b>	<b>77 510 000</b>	<b>83 710 000</b>	<b>11 290 000</b>	<b>362 820 000</b>
<b>Koond</b>						<b>621 565 000</b>
<b>Investeeringuvajadus elaniku kohta (2010. a. elanike arv)</b>						
Valdkond	Hummuli	Karula	Taheva	Tõlliste	Õru	Valga
<i>Elanike arv</i>	<b>942</b>	<b>1039</b>	<b>877</b>	<b>1800</b>	<b>498</b>	<b>14082</b>
Haridus	43 641	0	6 499	7 889	602	7 073
Kultuur	8 174	0	5 359	4 289	0	1 086
Sport	111	0	4 903	1 550	10 442	2 592
Sotsiaalhoolekanne ja tervishoid	8 949	10 029	4 732	8 889	1 124	1 562
Majandus ja ettevõtlus	3 715	0	31 357	278	0	3 000
Tehniline infrastruktuur, sh.	4 321	10 491	35 530	32 333	30 984	10 451
Teed	2 123	0	0	8 611	1 506	5 601
ÜVK	1 486	10 491	28 392	23 444	8 032	1 498
Soojavarustus	0	0	570	0	20 482	0
Välisvalgustus	531	0	798	278	904	1 790
Side	0	0	0	0	0	0
Transport	159	0	68	0	60	0
Jäätmehooldus	21	0	5 701	0	0	1 562

Tabelis 4 toodud investeeringud on kaardistatud ühinemise eelses seisus ning koosnevad peamiselt omavalitsuste endi hinnangutest. Ühinemise reaalsel läbiviimisel on vajalik koostada uuele omavalitsusele arengukava, mis käsitleks ühinemisejärgseid investeeringuid oluliselt täpsemalt ja seaks selgemad prioriteedid erinevate piirkondade arendamisel. Seega jääb lõplik otsus investeeringute teostamise või mitteteostamise kohta teha ühinenud omavalitsuse uuel volikogul. Käesolev arengustrateegia ja esialgne investeeringute tegevuskava on lähtematerjaliks ühinenud omavalitsuse arengukava koostamisele.

Investeeringuvajaduste lähemal vaatlemisel selgub, et kohati on piirkondade vajadused ja ambitsioonid äärmiselt erinevad, kuid siiski tuleb lähtuda ühinemise kavandamisel kohaliku võimu soovidest ja nägemustest, kuna ühinemise käigus peab elanike elukvaliteet tõusma ning peamiseks eesmärgiks on mahuefekti kasutamine investeeringute teostamisel. Edaspidi on võimalik ühise suure eelarve abil teostada ka maapiirkondades korruga suuremahulisi investeeringuid ning seeläbi tõsta teenuse pakkumise kvaliteeti hüppeliselt.

Investeeringuvajaduste selgitamisel antakse järgnevalt ülevaade olulisemate teemavaldkondade kaupa: haridus, kultuur, sport, sotsiaalhoolekanne ja tervishoid, majandus ja ettevõtlus ning tehniline infrastruktuur.

#### **Täiendav selgitus investeeringute kujunemise kohta.**

Juhul, kui Valga piirkonna omavalitsused ühineksid toimub see kõige varem 2013. a. kohalike omavalitsuste valimiste ajal. Edasi tuleks nelja aasta pikkune üleminekuperiood, mille jooksul oleks maaomavalitsustel volikogus üks hääл rohkem (siiski ei ole see kõige õigem argument, kuna poliitika võib teha omad korrektuurid ning maapiirkondadest valitud ei pruugi suuta ühisleeri moodustada), kui Valga linnal (11 mandaati 21-st, uuringu IV osa peatükk 7.1) ning talitatakse ühinemislepingu kohaselt. Ühinemislepingus tuleb fikseerida ühinemistoetuse kasutamine, samuti üleminekuperioodi investeeringute teostamine (sh. järjekord) ning veel palju muud kogemused. Kõik kokku annab ligikaudu kuue ja poole aastase ajavahemiku, mille jooksul kindlasti maapiirkonnad ei kannata ning kõik investeeringud ei koondunud ainult Valga linna. Teistel valimistel peale ühinemist valitakse ühist volikogu, kus enam ei ole piirkondlikke mandaate ning siis võib tõesti jõudude vahetamine kujuneda teistsuguseks ning investeeringud suunatakse sinna, kuhu volikogu neid mõistlikuks peab. Siiski ei maksa ohtu liialt tõsiselt võtta, kuna üleminekuperiood on piisavalt pikk, et kujuneks välja terviklikkus ning arusaam, et tegemist on ühtse omavalitsusega ning kõiki piirkondi on vajalik arendada võrdselt. Eelarve mahuefekt hakkab toimima ning tulevikus on võimalik suunata ka maapiirkondadesse korruga suuremaid investeeringuid, mida seni ei ole suudetud teha.

**Kõige olulisem argument antud küsimuses on ühinemisleping ning selle sisu (põhimõtted, investeeringute tegemise järjekord jms).**

#### **9.1. HARIDUSE VALDKONNA INVESTEERINGUD**

Hariduse arengu tagamiseks on suuremad investeeringud elaniku kohta vaja teostada Hummulis (ca 43 600 krooni elaniku kohta). Taheva, Tõlliste ja Valga investeeringud jäävad ca 6 500 ja 8 000 krooni kanti elaniku kohta.

**Hummulis piirkonnas** on suurimateks investeeringuteks **Hummuli Põhikooli juurdeehituse rajamine** (ca 26 miljonit krooni), mis hõlmaks endas spordihoonet, õppeklasse, raamatukogu ja sööklad. Spordihoone rajamine parandaks oluliselt ka piirkonna elanike sportimisvõimalusi, kuna hetkel sisetingimustel võimalused kehaliseks tegevuseks puuduvad. Lisaks vajavad **Põhikooli olemasolevad hooned remonti ning renoveerimist staadion**. Hariduse valdkonna puhul on oluline **Hummulisse uute lasteaia ruumide ehitamine**. Ühinemise eelselt on vajadusena kirjutas ka koolibussi ostmine, kuid ühinemise järgselt on kavandatud koolitranspordi korrastamine maapiirkondades ühiselt ning mõistlik on teenus tellida läbi riigihanke erasektorist (vähendab omavalitsuse kulu ja vaeva bussipargi haldamisele).

**Karula piirkonnas** on vajalikud investeeringud seotud Lüllemäe Põhikooli ja Kaagjärve lasteaia rühmaga. **Lüllemäe Põhikoolis on vajalik teostada hoone renoveerimistööd**: katuse vahetamine ja lae soojustamine, söökla katuse vahetamine ja lae soojustamine, võimla remontimine, avariivalgustuse ja tuletõrjesignalisatsiooni paigaldamine, valvesignalisatsiooni paigaldamine, tööõpetuse klassi remont, akende vahetus, arvutiklassi sisustuse uuendamine. **Lasteaiahoones** on vajalik vahetada katus, paigaldada tuletõrjesignalisatsioon, remontida õpetajate tuba ja ehitada välja mänguväljak.

**Taheva piirkonnas** on vajalik **korrastada Hargla Kooli ja lasteaiahoonet** (fassaad, klassiruumid, küttesüsteemid, vee- ja kanalisatsioonisüsteemid, ventilatsioon, ukсед, aknad, mööbli uuendamine).

**Tõlliste piirkonnas** on suuremaks investeeringuks **Tsirguliina Keskkooli** (kavas muuta põhikooliks) **kommunikatsioonide** (ventilatsioon, küte, elekter, vesi) **rekonstrueerimine** ja **võimla põranda vahetamine**, mis kokku maksab ligikaudu 14 miljonit krooni. Lisaks koolihoonele vajab ligikaudu 0,7 miljoni krooni ulatuses investeeringuid **Sooru lasteaia rühm** (mänguväljaku, õueala, õpetajate maja välisfassaadi rekonstrueerimine).

**Õru piirkonnas** vajab minimaalseid investeeringuid **lasteaiahoone** ning samuti on vajalik soetada koolile arvutid (tuleb kaaluda nende otstarbekust, õpilaste arvu olulise langemise kontekstis).

**Valga linna** investeeringuvajadused hariduse valdkonnas küündivad kokku **ca 89 miljoni kroonini**, millest kõige suurem ligikaudu **35 miljonit krooni maksev Valga Gümnaasiumi hoone ja maa-ala renoveerimine** (elektri- ja küttesüsteemi, fassaadi ja klassiruumide ehitus) on juba töös ning tööd lõppevad 2011. aastal. Muudest objektidest võib välja tuua järgmised investeeringuvajadused: Valga Muusikakooli renoveerimine (2,4 miljonit), Valga Vene Gümnaasiumi renoveerimine (21,3 miljonit), Valga Põhikooli renoveerimine ja laiendamine (5,4 miljonit), Valga Kaugõppegümnaasiumi renoveerimine (1 miljon), Valga Gümnaasiumi spordikompleksi renoveerimine ja laiendamine (10,3 miljonit), lasteaedade renoveerimine (kogusummas ca 3,2 miljonit; lasteaed „Kaseke“ on korrastatud passiivmaja pilootprojektina). Lisaks hoonete renoveerimisele ja korrastamisele on vajalik kulutada ressursse noorte õpetajate värbamisele (ametikorterid, koolitused, abipaketid), keelekümbeluse ja huvihariduse arendamisele ning kaasaegsete õppetingimuste loomisele koolides reaalinete tarvis (õppetingimustele ca 5 miljonit krooni koolidele kokku), mis tähendab laboritehnika soetamist.

**Ühtekokku vajab hariduse valdkond investeeringuid ca 150 miljoni krooni ulatuses, millest ca 89 miljonit on kavandatud Valga linna.** Ühinemise kontekstis omab suuremat perspektiivi haridusreformi teostamine Valga koolides ning klassikalise gümnaasiumi loomine, mille kaasneb Valga Põhikooli laiendamine ja Valga Vene Põhikooli tekkimine. Reformide teostamisel võivad investeeringuvajadused muutuda, kuna toimub koolide ümberpaigutamine erinevate hoonete baasil. Maapiirkondade koolivõrk vajab samuti optimeerimist (sh. Õru lasteaed-alkooli ja Tsirguliina Keskkooli ümberkorraldamine). Esmajärjekorras on vajalik teostada investeeringud, mis on seotud maapiirkondade põhikoolide korrastamisega ning lasteaiarühmade korrastamisega.

## 9.2. KULTUURI VALDKONNA INVESTEERINGUD

Kultuuri arengu tagamiseks on suuremad investeeringud elaniku kohta vaja teostada Hummulis (ca 8 200 krooni elaniku kohta). Taheva ja Tõlliste investeeringud jäävad ca 4 000 kuni 5 000 krooni kanti elaniku kohta ning Valga linnas 1 000 krooni lähedale.

**Hummuli piirkonnas** on kultuuri valdkonnas olulisimaks investeeringuks **noortekeskuse tarvis hoone remontimine** ning **vastava inventari soetamine**. Koos abihoonega ulatuvad investeeringud ca 7,2 miljoni kroonini. Lisaks noortekeskusele **vajab remonti rahvamaja** ca 0,5 miljoni krooni eest (lava ehitamine, elektrisüsteemi korrastamine, akende ja uste vahetamine).

**Karula piirkonnas** on vajalik teostada **Lüllemäe Kultuurimaja kapitaalremont** ning ehitada **välilava** suveürituste tarbeks.

**Taheva piirkonnas** on olulisemateks investeeringuvajadusteks **Hargla Maakultuurimaja renoveerimine** (katuse, uste ja akende vahetus, fassaadi korrastamine) ca 1,5 miljoni krooni eest ning **välilaululavade ehitamine maakultuurimaja juurde, Koikküla parki ja Tsirgumäele Taheva mõisa parki**. Laululavade puhul nähakse ette kergehitisi, hinnanguliselt 0,1 miljonit krooni lava kohta. Lisaks kultuuriliste tegevuste viljelemise edendamisele on vajalik taastada ajaloolisi objekte: Laanemetsa kiriku tornikiivri ja katuse renoveerimine, Hargla kiriku põranda ja pinkide korrastamine, Hargla kalmistu müüri taastamine.

**Tõlliste piirkonnas** on esmatähtsateks **Sooru raamatukogu siseruumide renoveerimine** ning **Laatre raamatukogu kolimine uude hoonesse**. Mõlemad projektid maksavad ligikaudu sada tuhat krooni ning teostamine on lihtne ja nõuab vähe ressursi. **Pikemas perspektiivis** on mõistlik ehitada välja **multifunktsionaalne külakeskus ja vaba aja veetmise paik Laatres** ligaste mnt 6a hoone baasil (ehitamise maksumus ca 5 miljonit krooni). Lisaks on vajalik rekonstrueerida Tsirguliina Rahvamaja saali ventilatsiooni- ja elektrisüsteemid.

**Valga linna** puhul on kultuuri valdkonnas erineva suurusega investeeringuid. Olulisemate investeeringutena võib välja tuua **Valga noortemaja renoveerimise ja tegevuste laiendamise** (ca 3,5 miljonit), **vabaõhulava ehitamise Säde parki** (ca 1,0 miljonit) ning **Valga Muusikakooli inventari hankimist** (ca 0,3 miljonit). Kultuurivaldkonna teavituse tõstmise eesmärgil on vajalik paigaldada statsionaarsed **reklaamtulbad linnaruumi** ning samuti Valga kultuurikeskuse seinale (ca 0,3 miljonit). Lisaks tegevuste arendamisele vajavad korrastamist ajalooliselt väärtuslikud objektid: Jaani kiriku renoveerimine (ca 4,0 miljonit), Valga



sõjaväelaagri kalmistu korrastamine turismiobjektina (ca 4,0 miljonit), muude arhitektuurimälestiste ja muinsuskaitsete objektide ning kalmistute korrastamine (ca 2,2 miljonit).

**Ühtekokku vajab kultuuri valdkond ühinemispirkonnas investeeringuid 34,4 miljoni krooni ulatuses, millest 15,3 Valga linna osa.** Olulisemate tegevustena on vajalik korrastada maapiirkondade raamatukogud ning leida tegevused noortele (sh. Valga noortemaja renoveerimine). Kultuurivaldkonna puhul lähtutakse põhimõttest, et kõik toimivad rahvamajad on vajalik säilitada ning seega on peale noorte probleemide lahendamist vajalik renoveerida rahvamajad.

### 9.3. SPORDI VALDKONNA INVESTEERINGUD

Spordi arendamiseks on vajalik enim investeeringuid elaniku kohta teostada Õru piirkonnas (ca 10 400 krooni elaniku kohta), järgnevad Taheva (4 900), Valga (2 600) ja Tõlliste (1 550). Spordi valdkonna arendamise muudavad keeruliseks maa- ja linnapiirkonna erinevused, kuna rahvastiku tihedus on erinev ning see mõjutab rajatiste kasutajate hulka. Üldiselt planeeritakse maapiirkondadesse enim välitingimustes sportimise võimalusi.

**Hummuli piirkonnas** on võimalik ca 0,1 miljoni krooni eest parendada sportimisvõimalusi: **korrastada avalikke supluskohti, rajada** korrusmajade juurde **mänguväljakuid** ning rajada küladesse **terviseradasid**.

**Karula piirkonnas** on perspektiivne **arendada spordiväljakuid Kaagjärves**.

**Taheva piirkonna** suurimaks investeeringuks kujuneb **ca 4,0 miljoni krooniga Hargla kooli staadioni rekonstrueerimine** ning **multifunktsionaalse pallimänguväljaku rajamine** etapiivisiliselt. Väiksemaid ressursse vajavad Koikküla spordiplats (0,1 miljonit) ja Hargla ning Laanemetsa mänguväljakud (0,2 miljonit). Täiendavalt vajab kaalumist Tahevasse võimalik ehitamine, mille maksumus võib osutuda väga suureks.

**Tõlliste piirkonna** prioriteetsemateks investeeringuteks on **Tsirguliina aleviku multifunktsionaalne pallimänguväljak** (0,2 miljonit krooni), **Sooru paisjärve puhastamine** ning järve ääres asuva **laululava ja võrkpalliplatsi renoveerimine** (järveäärsed tööd ca 0,54 miljonit krooni). Nimetatud investeeringute teostamise järgselt on vajalik kaaluda ujumiskohtade korrastamist Tagulas, Tsirguliinas, Laatres (igaüks ca 0,1 miljonit, lõkkease, pingid, palliplats, kabiinid, prügiurnid jms), terviseraja ehitamist Laatre jõe kaldale (ca 0,25 miljonit) ning tennise-, rula- ja rulluisuväljaku rajamist Tsirguliinasse (ca 1,5 miljonit).

**Õru piirkonnas** on suurimaks investeeringuks **jõusaali ja pallimängude saali rajamine** endisesse Õru katlamajja, mis nõuab ca 2,0 miljoni krooni suurust investeeringut. Lisaks jõusaalile on mõistlik arendada välja **puhkealad välitingimustes Priipalus** (0,4 miljonit), **Õru alevikus** (1,5 miljonit), **Lota külas** (0,4 miljonit), **Õruste külas** (0,6 miljonit) ning **Uniküla külas** (0,3 miljonit).

**Valga linna** investeeringuvajadused ühinemispirkonnas on kogumahult suurimad. Vajalik on **Pedeli luha virgestusala edasi arendamine** (ca 8,0 miljonit), **Kungla jalgpallistaadioni rekonstrueerimine ja erinevate spordiväljakute rajamine** (ca 7,1 miljonit), välilasketiiru

ümberehitamine siselasketiiruks (3,5 miljonit), Priimetsa terviseraja valgustuse rajamine (1,5 miljonit), Valga keskstaadioni ja spordihalli valgustuse ehitus ja inventari soetamine (4,0 miljonit), keskstaadioni harjutusväljaku rajamine (1,5 miljonit), treening-sisehalli ehitamine (ca 8,0 miljonit) ning laste mänguväljakute arendamine erinevates linnaosades (ca 3,0 miljonit).

**Spordivaldkond tervikuna vajab investeeringuid kogumahas 48,8 miljonit krooni, millest Valga linna osa on 36,6 miljonit krooni.** Kõigepealt on mõistlik teostada esmased investeeringud maapiirkondades: **korrastada supluskohad, väiksemad pallimänguplatsid ning terviserajad ning seejärel liikuda suuremate ja mahukamate investeeringute juurde.** Suuremate investeeringute puhul on oluline kaaluda õpilasspordi ühildamist tervisespordiga ning teostada eelnevalt näiteks Hummuli spordihoone ning Taheva staadioni ehitamine.

#### 9.4. SOTSIAALHOOLEKANDE JA TERVISHOIU VALDKONNA INVESTEERINGUD

Sotsiaalhoolekande valdkonnas on investeeringuvajadus tervikuna suur ning eriti just maapiirkondades. Karula piirkond vajab 10 000 krooni elaniku kohta, Hummuli 8 900, Tõlliste 8 900, Taheva 4 700 ning Öru 1 100. Valga linna vajadus sarnaneb Öru piirkonnaga.

**Hummuli piirkonnas** on esmalt vajalik **soetada ja renoveerida sotsiaaleluruume** (0,3 miljonit), **korraldada transpordivahendi liisimine** koduhoolduse arendamiseks (ühinenud omavalitsuse raames korraldatakse terve uue omavalitsuse peale tervikuna) ning **sisustada puudega inimeste kooskäimise ruumid**. Pikemas perspektiivis tuleks **kaaluda Hummulise uue hoolekandekeskuse ehitamist** (ca 8,0 miljonit).

**Karula piirkonnas** on vajalik **välja vahetada ja soojustada Karula Hooldemaja fassaad** (ca 0,2 miljonit) ning **soetada sotsiaalpind Kaagjärve külla** (ca 0,15 miljonit). Tulevikus on vajalik **kaaluda hooldemaja olulist laiendamist ning sotsiaalkeskuse rajamist** (ca 10,0 miljonit).

**Taheva piirkonnas** on vajalik **Hargla Hooldekodu peahoone II korruse väljaehitamine** (ca 2,0 miljonit) ning **SA Taheva Sanatooriumi hooldekodu osakonna II maja rekonstrueerimine** (ca 2,0 miljonit). Väiksemas mahus (ca 0,15 miljonit) on tarvis korrastada sotsiaaleluruume.

**Tõlliste piirkonnas** on esmajärjekorras vajalik **sisustada Laatre sotsiaalmaja turvakorter** ning seejärel tegeleda suuremahuliste investeeringutega: **Paju Hooldekodu peahoone rekonstrueerimine** (9,0 miljonit) ja **8-10 korteriga sotsiaalmaja ehitamine Tsirguliina alevikku** (7,0 miljonit).

Öru piirkonnas on vajalik **rekonstrueerida kortereid**, et nad oleksid kasutatavad **sotsiaalpindadena** (0,6 miljonit).

**Valga linnas** on investeeringuvajadused käsitletud omaosalusena, **kokku ca 17,2 miljonit krooni**: Valga Haigla taastusravi osakonna täiendamine, hooldus- ja õendusteenuse laiendamine, sotsiaaleluruumide ehitamine. Lisaks nähakse ette uue kiirabiauto soetamist (1,35 miljonit) ja puuetega isikute sotsiaalteenuste arendamine (3,5 miljonit). Seega kõik Valga investeeringud kokku ca 22 miljonit.

**Sotsiaalhoolekande valdkonna investeeringud kokku ühinemispiirkonnas on ca 61,6 miljonit krooni, millest 44,4 miljonit on koguinvesteering ning 17,2 miljonit Valga linna omaosalus, millele lisanduvad teotusrahad.** Esmajärjekorras on mõistlik teostada sotsiaaleluruumide renoveerimist ning seejärel analüüsida täpsemalt läbi hoolekandeteenuste võrgustik ning teostada suuremahulisi investeeringuid reaalsest vajadusest lähtuvalt.

#### 9.5. MAJANDUSE JA ETTEVÕTLUSE VALDKONNA INVESTEERINGUD

Majanduse ja ettevõtluse valdkonnas on enim investeeringuid ette näinud Taheva piirkond (31 400 krooni elaniku kohta), järgnevad Hummuli (3 700) ja Valga (3 000). Peamiselt on majanduse valdkonna investeeringud ette nähtud turismi arendamiseks.

**Hummuli piirkonnas** nähakse ette **puhkepiirkonna arendamist Hummuli mõisast kuni Väike-Emajõeni** (2,5 miljonit) ning **turismiinfrastruktuuri arendamist Jeti kandis** (ca 1,0 miljonit).

**Taheva piirkonna** plaanid on üsnagi suurejoonelised ning nähakse perspektiivina **Parmu ökoküla rajamist** Tsirgumäe, Tõrvase, Sooblase ja Hargla külade aladele (ca 20,0 miljonit) ning samuti **ökomuuseumi Kartuli Wabariik rajamist** Laanemetsa koolimajja (ca 7,5 miljonit).

**Tõlliste piirkonnas** omab perspektiivi **Paju lahingu mälestusmärgi ja "Põhja Poegade" mälestusmärgi rekonstrueerimine** (ca 0,5 miljonit).

**Valga linnas** omavad suuremat potentsiaali **tööstus ja logistika**. Seega nähakse investeeringuvajadustena ette ettevõtluse portaali arendamist (1,2 miljonit), detailplaneeringute koostamist (1,85 miljonit), tehnovõrkude rajamist Väike-Laatsi, Rükkel ja Priimetsa piirkondadesse (ca 25,5 miljonit), bussi- ja raudteejaama renoveerimist (4,0 miljonit), piiriülese külastuskeskuse ehitamist (15,0 miljonit) ja Valga logistikakeskuse arendamist (35,0 miljonit).

**Ühtekokku vajab majanduse ja ettevõtluse valdkond investeeringuid 115,25 miljoni krooni ulatuses, millest 83,75 miljonit on kavandatud Valga linna.** Perspektiivne on puhkemajanduse arendamine maapiirkondades ning tööstusparkide ja logistikakeskuse arendamine Valga linnas.

#### 9.6. TEHNILISE INFRASTRUKTUURI VALDKONNA INVESTEERINGUD

Tehniliste infrastruktuuride all käsitletakse teid, ühisvee- ja kanalisatsioonivõrku, soojavarustust, välisvalgustust, sidet, transporti ja jäätmehoolduse rajatise. Investeeringuvajadused tervikuna on suured: Taheva 35 500 elaniku kohta, Tõlliste 32 300, Öru 31 000, Valga ja Karula 10 500 ning Hummuli 4 300.

**Investeeringuvajadused kokku tehnilise infrastruktuuri valdkonnas on 284,9 miljonit krooni ning erinevaid ridasid tegevuskava tabelis on üle kuuekümne.** Perspektiivis on vajalik **korda teha omavalitsuste keskuste teed ja tänavad, luua kergliiklusühendused** ning

**paigaldada** sõidetavamatele teedele **mustkatted**. Samuti vajavad **suuremahulist remonti Valga linna tänavad**. Lisada teedele on oluline **maapiirkondade vee- ja kanalisatsioonivarustuse korrastamine**.

Ühisveevärgi ja –kanalisatsiooni hinnangulise maksumuse arvutas kõigis maapiirkondades (ka teistes ühinemiskiirkonna valdades) AS Infragate Eesti. Hetkel on vallad juba palju ise ära teinud ning oluliselt väiksema raha eest. Seega on uuringus toodud investeringuvajadus ÜVK valdkonna üle hinnatud ning tegelik vajadus on väiksem. Aga seda ei hakata uuringu käigus täpsemalt üle arvutama, kuna aeg on näidanud, et isegi erialaspetsialistide (Infragate) arvutused ei pea paika.

Ühinemise uuringu raames koostatud arengustrateegia on oluliseks lähtematerjaliks ja suunavaks dokumendiks reaalsele omavalitsuste ühinemise korraldamisele ning samuti ühises infrastruktuuris kokkuleppimisele. Käesolevat arengustrateegiat on võimalik käsitleda ühinenud omavalitsuse uue arengukava koostamise alusmaterjalina, mis esitab ühinemisuuringus osalenud omavalitsuste nägemust uue omavalitsuse juhtimise struktuurist ning samuti piirkonna visioonist, strateegilistest eesmärkidest ning investeringuvajadustest.

Omavalitsuste ühinemise järgselt saab äärmiselt oluliseks olemasolevast olukorrast tulenevate takistuste ja väljakutsete ületamine. Ühinenud omavalitsusel tuleb positsioneeruda Eesti Vabariigi pindalalt kõige suurema omavalitsusena ning samuti Valga maakonna kõige suurema omavalitsusena, kus asub maakonnakeskus Valga linn. Tulevikus on vajalik pöörata tähelepanu **järgmistele väljakutsetele: rahvastiku stabiilsuse tagamine** (iibe kasvatamine ja väljarände peatamine), **Valga linna ettevõtluse potentsiaali rakendamine läbi tööstuse ja logistika, maapiirkondade ettevõtluse säilitamine** ning **ümberstruktureerimine** muutuvates majandusoludes, **avalike teenuste edasi arendamine** ning **teenuse kättesaadavuse parandamine** (inimesed peavad selgelt tundma ühinemise positiivseid aspekte läbi paremate avalike teenuste ning kohalikule külakogukonnale langeb eeldatavalt suurem vastutus läbi osalise avalike teenuste delegeerimise).

**Ühinenud omavalitsust** hakkab tulevikus juhtima eeldatavalt **21-liikmeline volikogu**, mille juures tegutsevad **seitse temaatilist komisjoni**. Täidesaatva võimuorganina hakkab kohalikku elu korraldama **viie-liikmeline vallavalitsus**, kes rakendab tööle vallavalitsuse kui ametiasutuse, kus ühtekokku **seitsmes osakonnas töötab 68 ametnikku**. Lisanduvad ligikaudu **720 allasutuste töötajat** ning ligikaudu **70 abiteenistujad** (sh. hooajalised töötajad).

Ühinemise järgselt koondub omavalitsuse juhtimine Valga linna, kuid kohapeale **endistesse vallakeskustesse luuakse piirkondlikud teeninduspunktid**, kus rakendatakse tööle infospetsialistid, kes on võimelised vastama inimeste päringutele, selgitama erinevate omavalitsuse teenuste kättesaadavust ja tarbimise võimalusi ning korraldavad kodanike suunamist pöördumiste korral. Teeninduspunktide töö ühildatakse muude kohapealsete funktsioonidega: piirkondlikud sotsiaaltöötajad, maaraamatukogu ja maapiirkondade lasteaia juhtimine jms.

**NB! Nagu käesoleva materjali 7. peatüki alguses ja ka mujal tekstis on kommenteeritud on toodud mudel soovituslik ning lähtekohaks ühinemisläbirääkimistele. Realne ametnike hulk võib kujuneda teistsuguseks. Oluline on mõista, et kõik allasutused säilivad ning samuti säilivad kõik allasutuste töökohad. Ametnikkonna loomisel kasutatakse maksimaalselt olemasolevat kaadrit ning väljastpoolt uusi inimesi sisse tuua ei kavandata.**